



Relatório de Sustentabilidade



***"Com inovação que
acende, tecnologia que
avança e sustentabilidade
que perdura, a Consigaz
redefine o futuro da
energia."***



ANO-BASE 2024

Consigaz Distribuidora de Gás Ltda.
Escritório Matriz - Green Valley Office Park,
Av. Delmar, 199 - 3º e 4º andar
CEP 06465-135 Alphaville, SP

SUMÁRIO



Introdução	3
Sobre a Consigaz	8
Agenda ESG	17
Governança Corporativa	24
Capital Social	35
Capital Ambiental	58
Sumário de Conteúdo GRI	63
Reconhecimentos	69

SOBRE O RELATÓRIO

ANO 2024

GRI 2-1 / 2-2 / 2-3 / 2-5 / 2-14



Com forte senso de responsabilidade, compromisso e dedicação, a Consigaz apresenta seu 3º Relatório de Sustentabilidade referente às ações do ano de 2024, refletindo o período de 1º de janeiro a 31 de dezembro. Elaborado anualmente com base nas normas GRI Standards, este documento detalha nossos avanços na agenda ESG e Sustentabilidade, que envolve a empresa de maneira transversal e conectada ao negócio. Os indicadores GRI estão em destaque no relatório e compilados no Sumário GRI (a partir da página 63).

A Consigaz reconhece a importância crescente dos pilares ESG (Ambiental, Social e de Governança), integrando-os em sua estratégia e operações, com o propósito de aumentar os níveis de engajamento de e com todas as partes interessadas, motivo de nossa existência.

Alinhados com os princípios de governança do IBGC (Instituto Brasileiro de Governança Corporativa), buscamos aprimorar constantemente a transparência, equidade, responsabilidade corporativa e ética, em linha com que se espera de uma empresa íntegra. Este compromisso fortalece a tomada de decisões, a gestão de riscos e a cultura organizacional, impulsionando ações para reduzir o impacto ambiental, promoção das práticas sociais justas e fortalecimento da governança, de maneira a tornar o negócio mais resiliente, frente aos desafios globais complexos.

Coordenado pela área de Qualidade e com a colaboração interna, este relatório foi validado pelo Conselho de Administração e Diretoria, não sendo auditado por verificação externa e, para esclarecimentos de dúvidas, nosso e-mail de contato é esg@consigaz.com.br e ficaremos felizes em responder a qualquer questão.

Mensagem do Presidente

GRI 2-22



”

***A Sustentabilidade
deve ser um valor
inegociável para
governos, empresas e
toda a sociedade***

Ali Kadri
Presidente da Consigaz

Caros (as) leitores (as),

É com grande entusiasmo que compartilho com vocês a nossa visão sobre a importância crucial da **estratégia ESG** (Ambiental, Social e de Governança) e da **Sustentabilidade** para o futuro da nossa empresa no setor de distribuição de Gás Liquefeito de Petróleo (GLP). Em um mundo com constantes transformações, onde as demandas por práticas empresariais responsáveis e conscientes se intensificam, a adoção de uma abordagem ESG robusta não é apenas uma escolha ética, mas também um imperativo estratégico para o nosso sucesso a longo prazo. Nosso **Relatório de Sustentabilidade - Ano 2024** é um importante instrumento que demonstra transparência e responsabilidade para com todos os nossos stakeholders, alinhado aos valores Consigaz.

Neste contexto, começo por reconhecer também, o esforço de cada um que constrói e participa da nossa trajetória, compartilhando a visão de um futuro melhor para a Consigaz, o planeta e as comunidades das quais estamos inseridos. Agradeço aos distribuidores e clientes, a inspiração para elevarmos a qualidade de nossos produtos, soluções e serviços, elementos centrais da nossa estratégia, que reflete nossos princípios e prioridades. Expresso em nome de todo o corpo diretivo, nossa gratidão aos colaboradores, a energia que impulsiona a Consigaz e entrega valor a milhões de consumidores que depositam sua confiança em nós. Aos fornecedores e parceiros, obrigado por caminharem ao nosso lado.

A colaboração, a sinergia e a convergência de valores são a base do nosso sucesso, e valorizamos imensamente essa união.

UM PRESENTE ÉTICO COMO ALICERCE PARA UM FUTURO SUSTENTÁVEL

Nossas ações e decisões estratégicas e operacionais, são pautadas por princípios éticos sólidos. Isso engloba diversas áreas, como a transparência nas operações, o respeito aos direitos dos trabalhadores, a responsabilidade com a comunidade e o meio ambiente, a integridade nas relações comerciais e a busca por práticas justas em toda a cadeia de valor. Reconhecemos a importância do lucro, mas consideramos o impacto de nossas ações para todas as partes interessadas, como premissa para tal, e por isto a ética é um valor inegociável e não um mero acessório ou um esforço isolado, mas sim, a base sólida sobre a qual um futuro sustentável pode ser construído.

Como um edifício precisa de uma fundação robusta para se manter firme, um futuro sustentável depende de práticas éticas consistentes no presente para se concretizar. Sem essa base ética, qualquer iniciativa de sustentabilidade corre o risco de ser superficial, oportunista ou insustentável a longo prazo. Um futuro sustentável é caracterizado pela capacidade de atender às necessidades da geração atual sem comprometer a capacidade das futuras gerações de atenderem às suas próprias necessidades. Envolve a harmonia entre o crescimento econômico, a proteção ambiental e o bem-estar social.

Para uma empresa como a Consigaz, um futuro sustentável significa garantir a longevidade do seu negócio em um planeta saudável e em uma sociedade justa. Acreditamos firmemente que o sucesso a longo prazo da Consigaz, está intrinsecamente ligado à nossa capacidade de gerar valor de forma responsável e consciente. O mundo ao nosso redor enfrenta desafios complexos, desde as mudanças climáticas até as desigualdades sociais, e reconhecemos nosso papel em contribuir um futuro mais equitativo e resiliente.

No pilar Ambiental, reconhecemos a nossa responsabilidade em minimizar o impacto de nossas operações. Isso envolve a busca contínua por processos mais eficientes, a otimização da nossa logística para reduzir emissões, a exploração de alternativas energéticas mais limpas e a implementação de práticas rigorosas de segurança e prevenção de acidentes. Acreditamos que a preservação do meio ambiente e a excelência operacional caminham juntas, gerando valor para a empresa e para a sociedade.

No âmbito Social, nosso compromisso se estende a todos os nossos stakeholders. Priorizamos a segurança e o bem-estar de nossos colaboradores, investindo em treinamento, desenvolvimento e um ambiente de trabalho inclusivo e respeitoso. Buscamos fortalecer nossos laços com as comunidades onde atuamos, contribuindo para o seu desenvolvimento social e econômico. Além disso, a garantia da qualidade e segurança dos nossos produtos e serviços, é fundamental para a satisfação e confiança dos nossos clientes, e isto nos mantém atentos e em constante movimento, buscando a melhoria contínua.



A Governança Corporativa é a base para a implementação eficaz da nossa estratégia ESG. Adotamos as melhores práticas de transparência, ética e responsabilidade em todas as nossas decisões e operações. Fortalecemos nossos mecanismos de controle interno, aprimoramos a comunicação com nossos stakeholders e garantimos a conformidade com as leis e regulamentações aplicáveis. Para além do cumprimento de leis e regulamentos, a Governança Corporativa envolve um compromisso genuíno com a sustentabilidade, considerando os impactos ambientais e sociais de nossas atividades. Buscamos constantemente otimizar nossos processos para garantir a segurança em todas as etapas da distribuição do GLP, desde o envase até a entrega ao consumidor final. Uma governança forte nos permite construir uma empresa resiliente, confiável e com credibilidade no mercado.

Acreditamos firmemente que a sustentabilidade e a estratégia ESG não são apenas tendências, mas sim os pilares para a construção de um futuro mais próspero e equitativo. Ao integrar esses princípios em nosso DNA, não apenas mitigamos riscos e otimizamos recursos, mas também abrimos novas oportunidades de inovação, fortalecemos nossa reputação e atraímos talentos e investimentos alinhados com esses valores.

Convido cada um de vocês a se engajar ativamente nessa jornada. Acreditamos que, juntos, podemos construir uma empresa de distribuição de GLP cada vez mais eficiente, responsável e comprometida com um futuro sustentável para as próximas gerações.

Ali Kadri
Presidente da Consigaz

“ Um futuro sustentável é caracterizado pela capacidade de atender às necessidades da geração atual sem comprometer a capacidade das futuras gerações de atenderem às suas próprias necessidades. Envolve a harmonia entre o crescimento econômico, a proteção ambiental e o bem-estar social. Para a Consigaz, um futuro sustentável significa garantir a longevidade do seu negócio em um planeta saudável e em uma sociedade justa.”

Destaques 2024

Nossas Conquistas São Suas Também!



**Prêmio GLP de Inovação
e Tecnologia
(Projeto GLP Sindigas)**



**Categoria Distribuidor
GLP Consumidor
Moderno 2024**



**2o. lugar Prêmio
Reclame Aqui**

► Case GLP Inovação e Tecnologia

Prata na Categoria Gestão: Valorização da mulher no setor de GLP.

Prata: Sistema Anti Líquido (S.A.L) para centrais de GLP e recipientes transportáveis.

Bronze: Regulador de pressão para gás de segundo baixa pressão com sistema interno de bloqueio mecânico.

Categoria Infra estrutura - Prata: A transformação digital através de telemetria e medição remota.

Categoria Meio Ambiente - Prata: Iniciativas de redução da pegada de carbono - descarbonização ativa.

Categoria Meio Ambiente - Bronze: Requalificação do composto (Borra) do processo de repintura de botijões.

16 UNIDADES

Araucária, Barueri, Betim, Brasília, Canoas, Cariacica, Corporativo, Duque de Caxias, Jandaia do Sul, Mauá, Paulínia, Ribeirão Preto, São José dos Campos, São Vicente, Senador Canedo e Uberlândia.

505.478.019,87

Toneladas de GLP
comercializadas

Vendas por tipo de produto

P13: **22.178.959** unidades
P20: **18.300.820** unidades
P45: **17.342.550** unidades

Total de novos clientes

75.242 novos clientes
77.130 locais de consumo

Sobre a Consigaz

GRI 2-1 / 2-6

Com visão empreendedora, o imigrante libanês Nassib Saleh Kadri fundou a Consigaz em 1973. Inicialmente, o negócio de gás operava integrado à sua loja de móveis, marcando o início de uma trajetória de sucesso. Em 1976, a família Kadri inaugurou a primeira loja dedicada exclusivamente à comercialização de Gás Liquefeito de Petróleo (GLP), estabelecendo, desde então, um padrão de referência em qualidade e segurança nas etapas de engarrafamento, distribuição e comercialização para clientes residenciais e empresariais.

Expandindo suas operações para os estados de São Paulo, Espírito Santo, Goiás, Rio Grande do Sul, Rio de Janeiro, Minas Gerais, Paraná e Distrito Federal e Bahia, a Consigaz conta com modernas bases de engarrafamento, distribuição e armazenagem. Essa robusta infraestrutura permite atender milhões de consumidores nos segmentos de botijões, cilindros e gás a granel, impulsionando um crescimento notável da empresa.

Na última década, a Consigaz demonstrou sua força no mercado nacional de distribuição de GLP, acumulando uma taxa de crescimento de 95%, um índice significativamente superior ao crescimento de 12% registrado pelo setor no mesmo período. Essa expressiva expansão de sua representatividade e importância foi ainda impulsionada pela aquisição estratégica da Gasball Armazenadora e Distribuidora Ltda. em 2007 e da Propangás Ltda. em 2015, ampliando sua área de atuação e o alcance de seus produtos a um número ainda maior de consumidores.

Com uma vasta experiência no mercado, a Consigaz se destaca pela combinação de segurança, qualidade e agilidade no atendimento às necessidades de seus clientes. A empresa oferece um portfólio de soluções diversificado e abrangente, sustentado por investimentos contínuos em tecnologia. Essa dedicação à inovação possibilita o desenvolvimento constante de novas aplicações para o GLP e o aprimoramento contínuo da qualidade de seus produtos. Hoje a Consigaz atende os segmentos residencial, empresas e condomínios, reconhecida no mercado pela alta qualidade de seus produtos e serviços.

Propósito

SER A ENERGIA PARA TODOS

Com 52 anos de história, nossa prioridade é aprimorar continuamente nossos serviços e relações com clientes, colaboradores, parceiros e comunidades. Nosso GLP é vital em áreas remotas para o preparo de alimentos. Além de ter alto poder calorífico e rendimento superior, o GLP se destaca por não conter gases que contribuem para o efeito estufa, diferentemente do gás natural. Mantemos um compromisso com a qualidade, segurança e a busca por soluções cada vez mais sustentáveis.



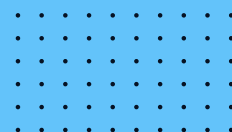
Missão

SER A MELHOR EMPRESA DE SOLUÇÃO ENERGÉTICA

Como um mantra, dedicamos esforços diários para criar soluções mais eficientes, inovadoras e de alta qualidade no mundo da energia.

Valores

Responsabilidade
Flexibilidade
Agilidade
Inovação
Respeito Humano
Sustentabilidade
Qualidade
Segurança



Linha do Tempo

1958: O imigrante Nassib Saleh Kadri chega ao Brasil.

1976: Inauguração da primeira loja dedicada à comercialização do GLP.

1990: A família Kadri dá início à comercialização de gás em cilindros de 20 e 45 quilos para o setor industrial.

1992: A marca Consigaz é criada.

2000: A Consigaz lança o sistema Pit Stop de abastecimento de cilindros P20 na operação da empresa do cliente.

2001: Inauguração da segunda base Consigaz de envase e distribuição de GLP, em Barueri (SP). Início da expansão para o varejo por meio de 70 lojas próprias.

2007: Inauguração da terceira base Consigaz de envase e distribuição de GLP, em São José dos Campos (SP).

2008: A Consigaz adquire a Gasball Armazenadora e Distribuidora Ltda., dando início à expansão para outros estados do Brasil.

2015: A Consigaz adquire a marca Propangás e aumenta sua participação no mercado de GLP no Brasil.

2018: Inauguração da base Consigaz de envase e distribuição de GLP, em Duque de Caxias (RJ).

2020: Certificação da Consigaz na ISO9001:2015.

1973: O imigrante libanês Nassib Saleh Kadri, acompanhado de seus filhos, inicia um pequeno comércio de gás junto a sua loja de móveis.

1997: A Consigaz obtém registro junto ao DNC (Departamento Nacional de Combustíveis) como distribuidora de GLP. A Consigaz importa para o Brasil a tecnologia Bobtail de distribuição de gás a granel.

1998: A Consigaz obtém autorização para operação da primeira base de distribuição de GLP na região de Paulínia (SP) e inicia o abastecimento a granel. Também obtém autorização para o engarrafamento em cilindros transportáveis.

2004: Aquisição da multinacional americana Worthington Cylinders, atual Companhia Nacional de Cilindros, para fabricação própria de cilindros transportáveis e tanques estacionários para armazenagem de Gás Liquefeito de Petróleo.

2011: Inauguração da base Consigaz de envase e distribuição de GLP em São Vicente (SP).

2012: Inauguração das bases Consigaz de envase e distribuição de GLP em Cariacica (ES) e Canoas (RS).

2014: Inauguração da base Consigaz de envase e distribuição de GLP em Mauá (SP).

2022/2023/2024: Inauguração das unidades de Araucária, Betim, Jandaia do Sul, Ribeirão Preto e Uberlândia.

Modelo de Negócio

Segmento Residencial

A Consigaz adota um compromisso inabalável com a segurança e a qualidade de seus botijões e cilindros, desde a fabricação até a entrega final ao consumidor. Esse cuidado se reflete em um processo rigoroso e abrangente, que pode ser detalhado em duas fases principais: Fabricação e Requalificação e Envase e Distribuição.

➤ Fabricação e Requalificação

A Consigaz produz os botijões, cilindros e reservatórios. Isso permite um controle de qualidade rigoroso desde a fabricação, seguindo as normas mais exigentes. Além disso, a própria Consigaz realiza a requalificação periódica de todos os produtos, garantindo sua segurança e durabilidade.

➤ Envase e Distribuição

Em suas modernas bases, a Consigaz prioriza a qualidade e segurança no envase e distribuição.

➤ Processo de Envase

Cada cilindro passa por inspeção visual e pesagem precisa para garantir a quantidade correta de GLP. Sistemas de detecção de vazamentos monitoram todas as etapas, minimizando riscos e assegurando que o GLP chegue com máxima segurança ao consumidor.

➤ Processo de Distribuição

A Consigaz possui frota moderna e equipes treinadas para o transporte seguro do GLP. Os veículos e equipamentos são verificados regularmente, e as equipes seguem procedimentos rigorosos de carga e descarga para prevenir acidentes. O objetivo é que cada botijão chegue à casa do consumidor com a máxima segurança e qualidade. Com isso, a Consigaz reforça seu compromisso com a segurança e qualidade do GLP, da fabricação à entrega, proporcionando maior comodidade e tranquilidade para nossos milhares de clientes em todo o Brasil.

**288.326.467**

Total de volume
comercializado em toneladas
em 2024

**8,04%**

Crescimento em unidades
vendidas de P13 em 2024 vs
ano anterior

Modelo de Negócio

Segmento Condomínios

A Consigaz se destaca no mercado de GLP para condomínios, oferecendo um sistema de abastecimento e armazenamento seguro e eficiente que garante tranquilidade ininterrupta para condôminos, síndicos e administradores. Utilizando o sistema Bobtail, a Consigaz assegura um fornecimento contínuo e sem falhas, eliminando preocupações com interrupções no suprimento de gás. Um dos grandes diferenciais do GLP Consigaz é seu caráter ecológico. Sua queima é limpa, não gerando resíduos tóxicos ou poluentes, o que contribui para um ambiente mais saudável e sustentável.

CONSUMO INTELIGENTE E TRANSPARENTE COM O CONTA SIM

Para oferecer total controle e transparência sobre o consumo de gás, a Consigaz disponibiliza o Conta SIM – Sistema Individual de Medição de Gás. Este modelo de negócio foi desenvolvido pensando exclusivamente nos condomínios e oferece benefícios significativos:

- **Economia:** O condômino paga apenas o que realmente consome, eliminando rateios injustos e promovendo uma gestão financeira mais eficiente para cada unidade.
- **Controle:** Os moradores têm acesso direto ao seu consumo no momento da medição. Isso permite um acompanhamento detalhado e a possibilidade de avaliar a relação entre a quantidade consumida e a efetividade das atividades realizadas em seus apartamentos ou residências, incentivando o uso consciente.
- **Tranquilidade:** Com o Conta SIM, a cobrança é justa e sem intermediações, proporcionando paz de espírito aos condôminos, que sabem que estão pagando exatamente pelo que utilizaram, sem surpresas ou rateios complexos.

Com a Consigaz, os condomínios garantem não apenas o abastecimento de GLP de forma segura e ininterrupta, mas também um controle de consumo individualizado e transparente, promovendo economia e tranquilidade para todos.



+5,31%

Total de Crescimento
acumulado em clientes com
medição individualizada
(Conta SIM)

Modelo de Negócio

Segmento Empresas

Para empresas, o Gás Liquefeito de Petróleo (GLP) é um combustível extremamente versátil e uma fonte de energia limpa, pois não polui o meio ambiente durante o processo de consumo. Diferente de outros combustíveis, o butano e o propano que o compõem não contribuem para o efeito estufa, o que representa um benefício ambiental significativo para as operações corporativas. O fornecimento de GLP para empresas é um processo completo e seguro. Ele começa com a produção e envase do gás em diferentes tamanhos, de acordo com a necessidade de cada negócio.

➤ Produção e Envase

O GLP, é armazenado em tanques e para o setor corporativo, ele é envasado em diversos tamanhos, de cilindros a grandes tanques estacionários, conforme a demanda.

➤ Distribuição Especializada

Empresas como a Consigaz distribuem o GLP com frotas adaptadas e logística otimizada para garantir entregas pontuais e contínuas, minimizando interrupções.

➤ Instalação e Adequação

Técnicos qualificados instalam os sistemas para a utilização do GLP na central de gás da empresa, seguindo normas de segurança para um fluxo adequado a equipamentos como fornos industriais, sistemas de aquecimento e empilhadeiras.

➤ Consumo e Aplicação

O GLP é versátil e aplicado em diversos setores:

- Indústria: Aquecimento de fornos, estufas, caldeiras.
- Comércio: Cozinhas industriais, lavanderias, aquecimento de água.
- Agronegócio: Secagem de grãos, climatização de aviários.
- Serviços: Aquecimento de piscinas, lavagem a seco, cogeração de energia.

➤ Reabastecimento e Manutenção

O reabastecimento é programado conforme o consumo, seja por entrega de cilindros ou abastecimento de tanques. Fornecedores oferecem suporte técnico e manutenção preventiva para garantir o funcionamento e a segurança.



181.492.975

Total comercializado em toneladas em 2024



13,2%

Crescimento em toneladas de granel 2024

Produtos e Serviços

GRI 2-6

CILINDRO P20 E PIT STOP PARA EMPILHADEIRA

A Consigaz, com sua vasta experiência e infraestrutura robusta, destaca-se no mercado como um parceiro estratégico para empresas que buscam otimizar a operação de suas frotas de empilhadeiras movidas a Gás Liquefeito de Petróleo (GLP). Nossas soluções de Cilindros P20 e Pit Stop são projetadas para garantir a máxima eficiência, segurança e disponibilidade operacional, refletindo o nosso profundo conhecimento técnico e a capacidade de adaptação às demandas específicas de cada cliente.

O Cilindro P20 é um componente essencial de um sistema logístico e operacional cuidadosamente planejado. Cada cilindro é submetido a rigorosos controles de qualidade e segurança, excedendo as normas da ABNT (Associação Brasileira de Normas Técnicas) e as diretrizes regulatórias da ANP (Agência Nacional do Petróleo, Gás Natural e Biocombustíveis), se manifestando em alta capacidade técnica e rígidos processos de:

- **Controle de Qualidade Robusto:** Realizamos inspeções periódicas e manutenções preventivas em todo os nossos sistemas Pti Stop dos cilindros P20. Isso inclui testes hidrostáticos, verificação da integridade das válvulas de segurança (válvulas de alívio de pressão) e válvulas de enchimento/descarga, além de inspeções visuais para detectar corrosão ou danos estruturais. Garantimos que cada cilindro que chega à sua operação esteja em plenas condições de uso e segurança.
- **Logística Otimizada:** Contamos com uma frota própria e equipe de logística altamente treinada para garantir a entrega pontual dos cilindros P20. Utilizamos sistemas de gestão de estoque e roteirização avançados para otimizar as entregas, minimizando interrupções na linha de produção.
- **Conformidade Normativa:** A Consigaz assegura que todos os cilindros e processos de manuseio e transporte estejam em total conformidade com a NBR 14757 (Transporte e Abastecimento de GLP em Recipientes Transportáveis) e demais regulamentações pertinentes, como a NR-13 (Caldeiras, Vasos de Pressão e Tubulações) no que tange à segurança de vasos de pressão.



Produtos e Serviços

GRI 2-6

CILINDRO P45 PARA APLICAÇÕES MULTISSETORIAIS

O cilindro de Gás Liquefeito de Petróleo (GLP) de 45 kg representa uma solução energética versátil e de alta capacidade, concebida para atender a demandas que transcendem a mera cocção de alimentos em ambientes residenciais. Sua aplicação estende-se ao aquecimento de água, otimizando o conforto térmico e a eficiência energética em sistemas hidráulicos domésticos.

A robustez e a capacidade do cilindro de 45 kg o tornam um insumo energético fundamental em diversos setores. Em estabelecimentos comerciais e de serviços, como bares, restaurantes e lavanderias industriais, o GLP é empregado em larga escala para:

➤ **Aplicações Comerciais e Industriais do P45 :** No setor comercial e industrial, a aplicabilidade do P45 é extremamente vasta. Em bares e restaurantes, ele alimenta equipamentos de cocção de alta demanda, como chapas, charbroilers, fritadeiras de grande volume e fornos combinados, essenciais para a produção em escala. Lavanderias comerciais e industriais dependem do P45 para o aquecimento eficiente de secadoras e lavadoras de roupas de alta capacidade, otimizando processos e reduzindo o tempo de ciclo.

➤ **Usos Específicos e Técnicos:** O Gás Liquefeito de Petróleo (GLP) P45 é um cilindro de gás de 45 kg, reconhecido como a escolha mais comum e eficiente para o abastecimento energético de pequenos comércios. Sua popularidade se deve a uma combinação de fatores que o tornam ideal para negócios que necessitam de uma fonte de energia confiável e de médio porte.

➤ **Normas e Instalação:** A instalação do cilindro P45 deve ser realizada em centrais de GLP projetadas e dimensionadas de acordo com as normas técnicas brasileiras vigentes, como a ABNT NBR 15514 (Instalação de Centrais de GLP) e a ABNT NBR 13932 (Instalações Internas de Gás), além das regulamentações do Corpo de Bombeiros e agências reguladoras como a ANP. Sendo a Consigaz altamente certificada em todos os processos e normas exigidos pelo mercado.



Produtos e Serviços

GRI 2-6

GÁS A GRANEL – SISTEMA BOBTAIL: SISTEMA DE ABASTECIMENTO E INFRAESTRUTURA

O fornecimento de GLP à granel é projetado para atender a uma diversidade de segmentos, incluindo indústria, comércio, agronegócio, prestação de serviços e condomínios residenciais e comerciais. Sistemas customizados com maior eficiência energética superior e otimização operacional para empresas ou residências. O GLP é fornecido através de uma logística especializada, onde o combustível é transferido diretamente do veículo abastecedor, do caminhão Bobtail, para um tanque fixo de armazenamento instalado nas instalações do cliente.

O tanque é cedido em regime de comodato, eliminando a necessidade de investimento inicial em infraestrutura por parte do cliente. O dimensionamento do tanque é meticulosamente calculado com base na análise do perfil de consumo e demanda energética específica de cada cliente, utilizando dados históricos e projeções. Isso garante capacidade de armazenamento adequada, evitando ociosidade ou deficiência. A manutenção preventiva e corretiva da infraestrutura, incluindo o tanque, válvulas e linhas de GLP até o ponto de consumo, é realizada pela Consigaz, assegurando a conformidade com as normas técnicas da ABNT (Associação Brasileira de Normas Técnicas) e regulamentações da ANP (Agência Nacional do Petróleo, Gás Natural e Biocombustíveis), como a NBR 15514 (Instalação interna de gás natural e GLP) e a NBR 15590 (Armazenamento de líquidos combustíveis e inflamáveis).

➤ **Vantagens Operacionais e de Segurança:** O sistema proporciona um abastecimento rápido, regular e contínuo, minimizando qualquer risco de interrupção no fornecimento de energia, eliminando troca e movimentação manual de cilindros de GLP. Aumento significativo da segurança operacional, reduzindo riscos de acidentes como vazamentos, explosões e lesões por manuseio de cargas pesadas. Além disso, a presença de válvulas de segurança de alívio de pressão (PSV) e sistemas de detecção de vazamentos integrados ao tanque e tubulações confere uma camada adicional de proteção.

➤ **Controle de Custos e Eficiência no Consumo:** Instalação de medidores de nível e vazão de alta precisão nos tanques e, quando aplicável, em cilindros recarregáveis, permite um monitoramento constante e em tempo real do volume de GLP disponível. Isso capacita o cliente a ter um controle rigoroso sobre o estoque, otimizando o planejamento de reabastecimento e garantindo o aproveitamento completo do gás, sem desperdícios.



Agenda ESG



- Estratégia ESG
- Diretrizes ESG
- Engajamento de Stakeholders
- Matriz de Dupla Materialidade
- Conexão com os ODS



Estratégia ESG

O sucesso duradouro se constrói sobre pilares sólidos de responsabilidade ambiental, social e de governança corporativa (ESG). Mais do que uma tendência, o compromisso com a sustentabilidade é um valor fundamental que permeia cada decisão estratégica, cada operação e cada relacionamento em nosso modelo de negócio de envase e distribuição de GLP para residências, indústrias e condomínios, atuando por meio de uma rede robusta de distribuidores. Entendemos que o GLP é uma fonte de energia essencial para milhões de brasileiros, e com essa relevância vem a responsabilidade de garantir que sua distribuição seja feita da forma mais segura, eficiente e ecologicamente consciente possível. Por isso, nossa agenda ESG, esta diretamente ligada as nossas decisões estratégicas, sendo constantemente revisada e aprimorada.

Neste sentido, nossos compromissos e esforços estão concentrados nos seguintes seguintes eixos:



Ambiental - Evitar Perder Valor

- Nosso foco ambiental está em minimizar o impacto de nossas operações e promover a eficiência energética em toda a cadeia de valor.
- Estar sempre aderente às políticas, normas, diretrizes e legislações aplicáveis.



Social - Gerar Valor

- Estamos empenhados em criar um ambiente de trabalho seguro e inclusivo, contribuindo com o desenvolvimento dos nossos colaboradores, fornecedores, clientes e comunidades onde estamos presentes.



Governança - Potencializar Valor

- Governança sólida é a base para a implementação eficaz de nossos compromissos ESG, garantindo transparência, ética e responsabilidade.
- Identificar riscos e oportunidades, com estratégia alinhada aos nossos valores e a sustentabilidade.



Diretrizes ESG

Seguimos com o apoio consultivo de uma consultoria especializada em ESG e Sustentabilidade, que na primeira etapa do trabalho, iniciou com um profundo Diagnóstico ESG, identificando lacunas e oportunidades. Na sequência, houve a construção da Matriz de Materialidade, priorizando os temas mais relevantes para o nosso negócio e nossos stakeholders e, com base nos resultados, construímos nossas diretrizes ESG, que desdobram-se em um plano de ação de médio e longo prazo, perpassando pela definição dos objetivos, metas, modelos de trabalho, revisão de processos, capacitação dos nossos times e o monitoramento contínuo dos resultados. Nosso compromisso com os princípios ESG (Ambiental, Social e Governança) é fundamental para a sustentabilidade e o sucesso de longo prazo de nossa empresa, que integra uma cadeia de valor complexa. Reconhecemos a importância de operar de forma responsável, minimizando nosso impacto ambiental, contribuindo positivamente para a sociedade e mantendo os mais altos padrões de governança corporativa, em linha com os anseios de mercado.

Dos resultados obtidos do diagnóstico ESG 360° foi possível identificar nossas vulnerabilidades e os aspectos de como o negócio impacta e é impactado por critérios ambientais, sociais e de governança corporativa. Uma análise importante em relação a nossa maturidade nas práticas ESG e as oportunidades que se alinham com o futuro do negócio. Nesta direção, nossa preocupação com a geração de valor para o negócio e a sociedade, nos move para cada vez mais, sermos críticos sobre nosso comportamento e como podemos ser exemplo para a sociedade.



867

Questões aplicadas no diagnóstico ESG 360°

Análise com olhar criterioso dos documentos, políticas e demais materiais produzidos pela Consigaz

27

Áreas de negócio envolvidas

Questionário aplicado de forma individual com agendas pactuadas com a alta e média liderança

06

Empresas pares avaliadas para o benchmark setorial, para entendimento de como o setor reflete os temas nos aspectos ambientais, sociais e de governança corporativa

07

Frameworks considerados nas análises (ISE, Sistema B, Ethos, GRI, Pacto Global, CDP, MSCI), fundamentais para compreender as diferenças do setor e similaridades

Engajamento dos Stakeholders

GRI 2-29

A gestão estratégica do relacionamento com as partes interessadas é um pilar fundamental para o reconhecimento de novas oportunidades, o fortalecimento de parcerias e o sucesso sustentável do negócio. A Consigaz adota uma abordagem proativa, mantendo um diálogo constante, franco e transparente com todos os stakeholders. Isso se manifesta tanto por meio das redes sociais quanto dos canais diretos da empresa, como o site institucional, e é complementado por um rigoroso monitoramento de indicadores de engajamento. Esse envolvimento contínuo permite à Consigaz identificar prontamente áreas que demandam melhorias internas. Assim, a companhia pode implementar ações corretivas de forma ágil e eficaz, garantindo que as necessidades e expectativas de seus stakeholders sejam plenamente atendidas. Com públicos estratégicos, como clientes, colaboradores e fornecedores, a Consigaz realiza pesquisas periódicas. O objetivo é coletar percepções valiosas sobre nossas ações, posicionamento no mercado e a qualidade dos serviços prestados. A análise minuciosa desses feedbacks é crucial para:

- Identificar oportunidades para o desenvolvimento de novos projetos.
- Direcionar investimentos em áreas internas estratégicas.
- Mapear riscos potenciais e implementar medidas mitigadoras.
- Subsidiar outras ações que exigem uma resposta efetiva da Consigaz.

Além disso, a participação ativa da Consigaz em entidades setoriais e comitês públicos de discussão reforça seu posicionamento como uma empresa promotora do desenvolvimento contínuo de seu setor.

 Stakeholders	 Abordagem de engajamento
Comunidades	Comunicados relevantes através das redes sociais, como Facebook e Instagram, e outros canais diretos da companhia.
Clientes	Comunicados relevantes através das redes sociais, como Facebook e Instagram, e outros canais diretos da companhia. Realização de pesquisas de satisfação.
Fornecedores	Comunicados relevantes através das redes sociais, como Facebook e Instagram, e outros canais diretos da companhia, como questionários ESG.
Governos , Associações e Sindicatos	Comunicados relevantes via canais diretos da companhia. Participação em órgãos governamentais, comitês e entidades setoriais.
Colaboradores	Comunicados relevantes através da intranet, e-mail marketing e temas específicos através dos comitês semanais. Realização de pesquisa de satisfação.

Matriz de Dupla Materialidade

GRI 3-1 / 3-2

MATRIZ DE DUPLA MATERIALIDADE: BÚSSOLA QUE ORIENTA AS DECISÕES ESTRATÉGICAS

A Matriz de Dupla Materialidade é a bússola que orienta a agenda ESG da Consigaz. Ela foi elaborada em 2023, com o apoio de uma consultoria especializada, através de um diagnóstico aprofundado que envolveu diversas frentes de pesquisa. Para desenvolvê-la, foram realizadas pesquisas com colaboradores, clientes, distribuidores, fornecedores e organizações da sociedade civil. Além disso, foram conduzidas entrevistas com stakeholders estratégicos. O objetivo principal era compreender as práticas ESG já existentes na Consigaz, identificar pontos de atenção e vulnerabilidades, e analisar os riscos relacionados às tendências de sustentabilidade.

Nesse processo de consulta, foram avaliados 19 temas abrangendo os aspectos ambiental, social e de governança corporativa. Após análises quantitativas e qualitativas, que consideraram benchmarks setoriais (GRI e empresas pares) e uma análise de risco detalhada, chegamos a 10 temas materiais.

Ao integrar os temas de Matriz de Dupla Materialidade na estratégia de negócio, a Consigaz não apenas cumpre seu papel como empresa responsável, mas também constrói uma base sólida para o crescimento financeiro sustentável a longo prazo.



Capital Ambiental

Estratégia Climática, Recursos Energéticos e Emissões de GEE



Capital Social

Qualidade e Responsabilidade com Produtos e Serviços
Práticas Justas de Trabalho, Saúde e Segurança
Direitos Humanos, Diversidade e Inclusão
Atração, Retenção e Desenvolvimento do Capital Humano
Sustentabilidade na Cadeia de Valor



Capital Financeiro

Gestão de Riscos
Gestão de Ambientes Legais e Regulatórios
Governança, Transparência, Ética e Compliance
Inovação e Tecnologia

Conexão com os Objetivos de Desenvolvimento Sustentável

A Consigaz reconhece seu papel fundamental na contribuição para o alcance dos **Objetivos de Desenvolvimento Sustentável (ODS)** estabelecidos pela **Organização das Nações Unidas na Agenda 2030**. Nossa estratégia de sustentabilidade está alinhada aos (ODS), direcionando nossas ações e investimentos para gerar impactos positivos que transcendem nossos resultados financeiros e fortalecem nosso compromisso com o desenvolvimento sustentável. Mais do que uma diretriz ética, a adesão a esses objetivos representa uma imperativa estratégia para a longevidade e resiliência de qualquer negócio no cenário atual. Atingir as metas dos (ODS), exige um esforço coletivo e colaboração entre diferentes setores da sociedade, onde o setor privado, com sua capacidade de inovação, seus recursos financeiros e sua capilaridade global, possui um poder transformador incomparável.

A Consigaz têm a responsabilidade e a oportunidade de ir além das operações tradicionais e incorporar os princípios dos (ODS) em todas as suas decisões estratégicas e operacionais. Isso significa repensar modelos de negócio, investir em tecnologias mais limpas, promover práticas de trabalho justas e éticas, e engajar-se ativamente com as comunidades. Em 2024 mapeamos os principais objetivos que se alinham com a estratégia do nosso negócio, e isto nos dá a capacidade para atuar de maneira responsável e buscar atingir as metas exigidas para o Brasil. Estamos em 2025, compreendendo melhor o nosso papel em relação as normas estabelecidas pelo Rede Pacto Global, afim de nos tornarmos signatários com compromissos mais ambiciosos com ações práticas.

A Consigaz se posiciona como um agente ativo nesta transformação global, buscando parcerias estratégicas e fomentando o diálogo com governos, ONGs e outras empresas para impulsionar um futuro mais sustentável e equitativo para todos.



Tema Material

ODS

Nossas Ações

Qualidade e Responsabilidade com Produtos e Serviços



- Implementação de rigorosos padrões de qualidade e sistemas de gestão certificados
- Investimentos contínuos em infraestrutura de segurança
- Investimento recorrente em inovação e tecnológica

Gestão de Risco



- Implementação de sistema integrado com controles rígidos para gestão e mitigação de riscos nos processos decisórios, com alta transparência e governança

Práticas Justas de Trabalho



- Implementação de programas abrangentes de saúde e segurança ocupacional, protocolos de prevenção de acidentes e iniciativas de promoção do bem-estar físico e mental
- Garantia de condições laborais dignas, remuneração justa e ambiente de trabalho seguro

Estratégia Climática, Recursos Energéticos e Emissões de GEE



- Investimentos em combustíveis de baixo carbono
- Otimização de processos energéticos
- Implementação de práticas de eficiência energética
- Modernização de infraestruturas de baixo carbono

Gestão de Ambientes Legais e Regulatórios



- Monitoramento contínuo das legislações
- Manutenção e aplicação das conformidades legais com todas as legislações aplicáveis
- Contribuição para o fortalecimento do estado de direito através do cumprimento das obrigações legais e da participação construtiva em discussões setoriais

Sustentabilidade na Cadeia de Valor



- Mapeamento de critérios socioambientais para seleção e avaliação de parceiros comerciais
- Incentivo ao desenvolvimento de fornecedores locais

Governança, Transparência, Ética e Compliance



- Implementação de políticas fortalecendo o compliance e a governança com canais eficazes de denúncia e investigação
- Divulgação anual do relatório de sustentabilidade
- Realização de auditorias independentes
- Engajamento ativo com stakeholders

Direitos Humanos, Diversidade e Inclusão



- Capacitação sobre os temas
- Implementação de programas específicos para garantir igualdade de oportunidades e a inclusão

Atração, Retenção e Desenvolvimento do Capital Humano



- Investimento sistemático no desenvolvimento de nossos colaboradores através de programas de capacitação, treinamento técnico e desenvolvimento de lideranças
- Parcerias com instituições de ensino e oportunidades de educação continuada

Inovação e Tecnologia



- Investimentos em pesquisa, desenvolvimento e inovação tecnológica
- Desenvolvimento de tecnologias de baixo carbono, sistemas inteligentes de gestão energética e soluções digitais para otimização da eficiência operacional

Governança Corporativa



- **Estrutura de Governança**
 - Organograma
- **Modelo de Governança**
- **Ética e Transparência**
- **Riscos e Compliance**
 - Treinamento e Capacitação em Compliance
 - Conformidade com Leis e Regulamentação
 - Conflitos de Interesse
- **Participação em Associações**
- **Segurança e Privacidade de Dados**

Governança Corporativa

GRI 3-3 (Tema material: Governança, Transparência, Ética e Compliance)

GRI 2-9 / 2-10 / 2-11 / 2-12 / 2-13 / 2-16 / 2-23 / 2-24 / 2-25 / 2-26

APRIMORAMENTO DA GOVERNANÇA CORPORATIVA

A Consigaz mantém seu compromisso com uma Governança Corporativa sólida, fundamentada em ética, transparência, conformidade e responsabilidade com os diversos públicos com os quais se relaciona. Alinhada às recomendações do Instituto Brasileiro de Governança Corporativa (IBGC), a empresa reconhece que a governança é um pilar estratégico para a sustentabilidade dos negócios e para a geração de valor no longo prazo.

Em 2024, a governança corporativa foi fortalecida por meio da revisão e atualização das principais políticas internas, incorporando os aprendizados da matriz de dupla materialidade e os direcionamentos resultantes do diagnóstico ESG. Esse movimento possibilitou não apenas a modernização dos instrumentos normativos, mas também a difusão estruturada das diretrizes estratégicas por toda a organização. Houve um esforço intencional para integrar esses compromissos às rotinas das áreas, promovendo a adaptação de processos internos e a consolidação de uma cultura de governança mais presente, acessível e orientada ao propósito de longo prazo da Consigaz.

Conselho Familiar de Administração - Composição



Ali Kadri
Presidente



Riad Kadri
Conselheiro
Diretor Administrativo



Maher Kadri
Vice Presidente



Faeis Kadri
Conselheiro
Diretor de Expansão



Latifa Kadri
Conselheira
Diretora de Marketing



Mohamad Kadri
Conselheiro
Diretor de Operações e Logística



Nuhad Kadri
Conselheira
Diretora Financeira



Maher Kadri
Conselheiro e Diretor Comercial

O Conselho de Administração, permanece como o principal órgão de deliberação estratégica, contando com o apoio de comitês temáticos para a análise técnica de questões-chave. A atuação colegiada desses comitês assegura decisões mais qualificadas e integradas, em consonância com os princípios da boa governança. A empresa segue investindo no fortalecimento de sua cultura de integridade, com destaque para a consolidação do Programa de Compliance, a ampliação das ações formativas sobre conduta, ética e o incentivo ao uso responsável dos canais de denúncia. A Consigaz compreende que governança eficaz não é apenas uma estrutura formal, mas sim uma prática viva e transversal, capaz de orientar comportamentos, prevenir riscos e impulsionar o desempenho sustentável.

Estrutura de Governança

GRI 3-3 (Tema material: Governança, Transparência, Ética e Compliance)

GRI 2-9 / 2-13 / 2-16 / 2-23 / 2-24 / 2-25 / 2-26

ESTRUTURA ESTRATÉGICA E COLABORATIVA, IMPULSIONA O AMADURECIMENTO DA GOVERNANÇA

A estrutura de governança da Consigaz é composta por instâncias formais que garantem a coerência entre a estratégia corporativa, os objetivos de longo prazo e a tomada de decisão no dia a dia da operação. O Conselho de Administração é o principal órgão de deliberação estratégica e atua de forma integrada com a Alta Administração e com comitês temáticos, que asseguram maior profundidade técnica nas análises e decisões.

Dentre os comitês existentes na Consigaz, destaca-se o Comitê de Sustentabilidade e ESG, formalizado em 2024, com o objetivo de fortalecer a integração das diretrizes ambientais, sociais e de governança à gestão corporativa. Composto por representantes das principais áreas da empresa, o comitê está em fase de consolidação e tem atuado no acompanhamento das ações ligadas à pauta ESG, contribuindo para ampliar a visibilidade do tema entre as áreas e apoiar o alinhamento com as políticas e compromissos institucionais.

Além do Comitê de Sustentabilidade, a companhia conta com outros comitês temáticos — como os de Planejamento Estratégico, Excelência Operacional, Operações e Supply Chain, Controladoria, Comercial e Expansão, Pessoas, Gestão de Riscos e Resultados — que apoiam a governança e a tomada de decisão colegiada. Essa estrutura permite maior integração entre as áreas, promove agilidade nas respostas aos desafios do negócio e contribui para o fortalecimento de uma cultura organizacional orientada por metas, riscos e resultados.



Planejamento Estratégico

Defini os objetivos de longo prazo, monitora o desempenho, avalia e ajusta a estratégia quando necessário



Excelência Operacional

Alinha as ações relacionadas aos processos e a qualidade, com foco na excelência e ganho de produtividade



Sustentabilidade e ESG

Conduz a agenda ESG na cia, com avaliação das ações propostas com base nos temas materiais



Operacional e Supply Chain

Alinha as ações operacionais de suprimentos entre as áreas, visando o atendimento as demandas dos clientes



Controladoria

Alinhamento das ações à serem definidas com base nos resultados financeiros das unidades de negócio e da cia



Comercial e Expansão

Alinha as ações relacionadas à comercialização de produtos e serviços e defini a estratégia de atuação em novas áreas



Gestão de Pessoas

Alinha e implementa as ações relacionadas à gestão e desenvolvimento de pessoas



Gestão de Risco

Identifica, avalia e mitiga ameaças e oportunidades para proteger o valor da empresa e alcançar seus objetivos estratégicos.



Resultados

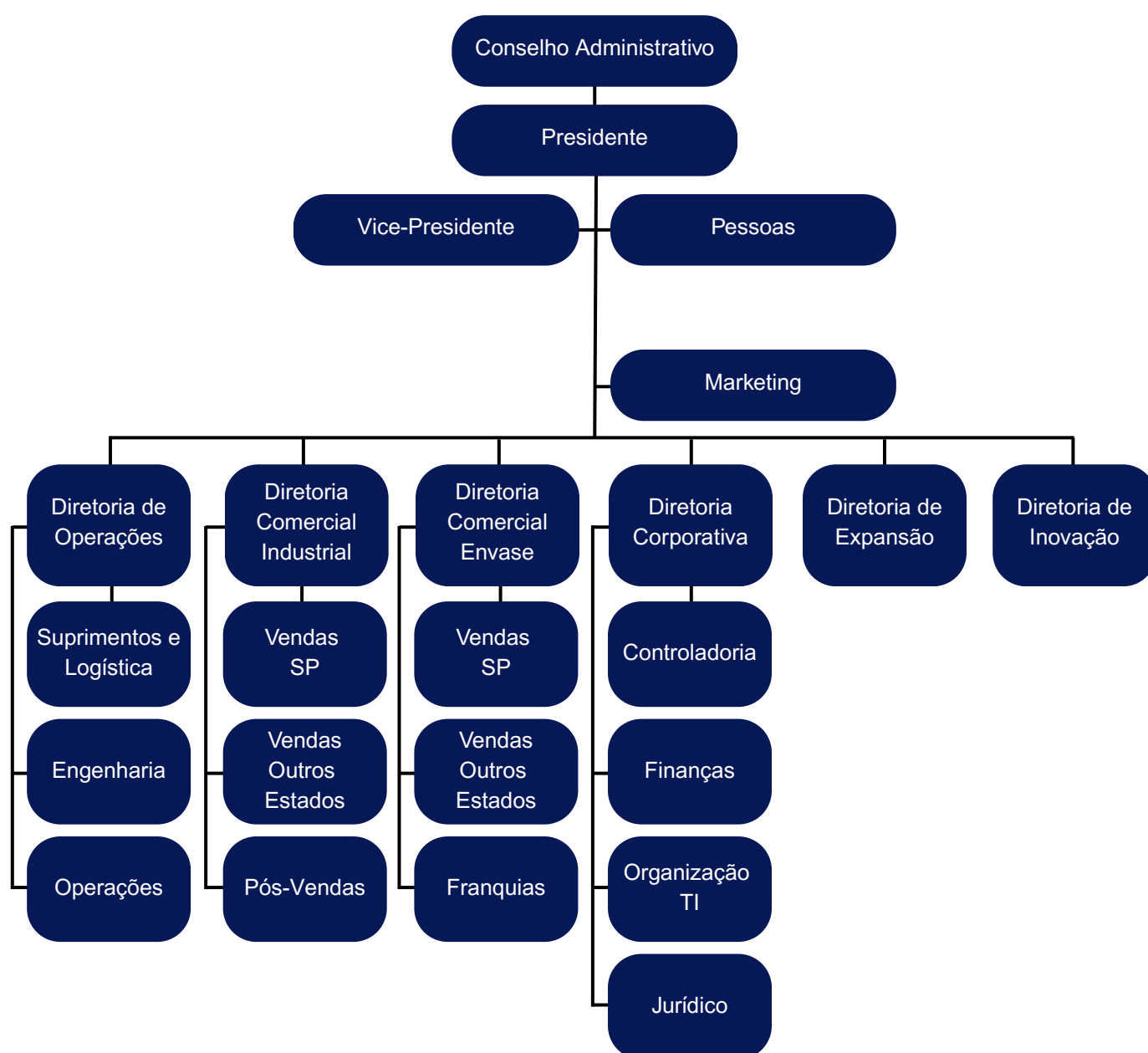
Avalia os resultados gerais da cia para tomada de ações com base no status atual do mercado

Organograma

GRI 2-9

A estrutura organizacional da Consigaz permanece como um alicerce robusto e dinâmico, que impulsiona o crescimento e sustenta a excelência operacional. Mais do que uma simples hierarquia, configura-se como um ecossistema integrado, capaz de assegurar a fluidez na comunicação, a agilidade na tomada de decisões e o alinhamento estratégico em todos os níveis e áreas da companhia.

Essa arquitetura bem definida potencializa a alocação eficiente de recursos, promove sinergia entre as equipes e garante flexibilidade para atender às transformações do mercado, além de facilitar a incorporação de inovações tecnológicas. É por meio dessa base sólida que a Consigaz mantém a eficiência em suas operações, abrangendo desde a produção e distribuição até o atendimento aos clientes, consolidando sua atuação como um dos principais *players* do setor.



Modelo de Governança

GRI 2-23 / 2-24

GOVERNANÇA QUE CONECTA: INTEGRIDADE, TRANSPARÊNCIA E RESULTADOS EM CADA CAMADA

A Consigaz compreende que uma governança corporativa eficaz vai além da existência de estruturas formais — ela exige políticas claras, atualizadas e integradas ao cotidiano da organização.

Em consonância com os resultados do diagnóstico ESG e da Matriz de Materialidade, em 2024 foi realizado um estudo estruturado com foco no planejamento da elaboração e revisão do arcabouço normativo da companhia. Esse trabalho preparatório permitiu identificar lacunas e alinhar as diretrizes futuras às prioridades estratégicas da empresa. Um trabalho que segue de forma contínua em 2025, com desenvolvimento e atualizações das políticas corporativas essenciais, garantindo aderência aos temas materiais e fortalecendo a integração das dimensões ambiental, social e de governança na gestão da Consigaz.



Ambiental

- Política de Sistema de Gestão Integrada
- Política de Sustentabilidade na Cadeia de Valor
- Política de Segurança e Qualidade



Social

- Política de Atração, Retensão e Desenvolvimento do Capital Humano
- Política de Direitos Humanos, Diversidade e Inclusão
- Política de Compra e Fornecimento Responsável
- Política de Due Diligence de Fornecedores e Terceiros
- Política de Investimento Social Privado



Governança

- Política de Antissuborno e Anticorrupção
- Política de Conflito de Interesses
- Política de Doações e Patrocínios
- Política de Gestão de Riscos e Oportunidades
- Política de Presentes
- Política de Proteção de Dados (LGPD)
- Política de Sanções
- Política de Tratamento de Denúncias
- Política de Relacionamento com Partes Interessadas
- Política de Gestão de Riscos e Riscos Climáticos
- Política de Desenvolvimento de Pesquisa e Inovação
- Política de Gestão de Riscos e Riscos Climáticos

Ética e Transparência

GRI 3-3 (Tema material: Governança, Transparência, Ética e Compliance)
 GRI 2-16 / 2-23 / 2-24 / 2-25 / 2-26 / 2-27

ÉTICA E TRANSPARÊNCIA SÃO APRIMORAMENTO CONTÍNUO, FORTALECENDO A CONFIANÇA A CADA PASSO

Ano a ano mantemos na Consigaz o compromisso inabalável de assegurar que os requisitos éticos e de conformidade permeiem toda nossa organização por meio de um Programa de Integridade abrangente e robusto. Desenvolvemos continuamente este programa, além de implementar ações preventivas e de monitoramento que fortalecem nossa cultura organizacional. Como pilar fundamental de nosso programa, estabelecemos nosso Código de Ética e Responsabilidade Social Corporativa, que se aplica de forma universal a todos os colaboradores, fornecedores e intermediários, incluindo diretores, membros do Conselho de Administração e comitês. Este documento delinea os princípios que orientam nossas atividades e estabelece as normas de conduta que devem ser rigorosamente seguidas por todos que integram nosso ecossistema empresarial.

Em 2024, nosso Comitê de Ética prosseguiu com toda sua análise criteriosa de casos originados das denúncias recebidas através do Canal de Ética, resultando na aplicação de sanções em conformidade com nossa política estabelecida. Ao todo, 147 denúncias foram recebidas em 2024, representando uma variação de 30% em relação ao ano anterior. Reforçamos cada vez mais nosso compromisso em avaliar e responder a todas as queixas recebidas, colaborando prontamente para mitigar impactos negativos quando necessário.

Mantemos um robusto sistema de canais de comunicação, supervisionado por nossa área de Compliance. Disponibilizamos o Canal de Denúncias acessível por site, além do Canal de Ética e atendimento telefônico. Todos esses canais operam de forma independente e permanecem abertos a todos os colaboradores e terceiros, garantindo acessibilidade e confidencialidade no processo de comunicação. Todas as ocorrências são classificadas por região, área envolvida e nível de criticidade (risco) para melhor entendimento e estabelecimento das medidas de resolução.

Em relação à atuação junto à cadeia de valor, aprimoramos os processos de Due Diligence de terceiros e fornecedores através de nossa área de Compliance, alinhando-os à nova Política de Sanções e fortalecendo os controles preventivos em toda nossa cadeia. Esta abordagem sistemática nos permite manter elevados padrões de integridade em todas nossas relações comerciais.

Indicador / Tema	2023	2024	Evolução / Destaque
Código de Ética	Aplicado a colaboradores, fornecedores e parceiros	Mantido e atualizado com novas diretrizes sobre diversidade e direitos humanos	Atualização de conteúdo e reforço na comunicação interna
Programa de Integridade	Focado em prevenção, treinamento e apuração de condutas	Incluiu gestão de conflitos de interesse, due diligence e política de sanções	Expansão do escopo e integração com áreas de negócio
Formulário de Conflito de Interesses	Não obrigatório	Obrigatório para todos os colaboradores	Nova ferramenta de prevenção adotada em 2024
Comitê de Ética	Atuante na apuração de casos	Permanece ativo e integrado ao processo de compliance	Continuidade na governança e fortalecimento das análises
Abrangência do Código de Conduta	Colaboradores e fornecedores	Mesma abrangência com maior integração aos critérios ESG	Estudo para integração com critérios ESG
Comunicação e Sensibilização Interna	Campanhas pontuais	Ações recorrentes e por canal segmentado	Aumento da frequência e personalização da comunicação

Riscos e Compliance

GRI 3-3 (Tema material: Gestão de Riscos)

GRI 205-1

APRIMORAMENTO CONTÍNUO NA GESTÃO DE RISCOS DA CONSIGAZ: UM DETALHAMENTO DO PERÍODO 2023-2024

A Consigaz, durante o período de 2023 e 2024, não apenas manteve sua gestão de riscos, mas a elevou a um novo patamar, transformando-a em um pilar estratégico fundamental para a sustentabilidade e crescimento da empresa. Esse processo envolveu uma série de iniciativas interligadas, focadas em identificar, avaliar, mitigar e responder a incertezas. A identificação dos riscos ocorre com a participação da diretoria e da gerência anualmente. Após esta etapa, a área de Compliance realiza o monitoramento dos riscos, conforme o nível de criticidade identificado, acompanhando as ações por meio da plataforma específica.

A gestão de riscos e compliance evoluiu significativamente em 2024 com a implementação de planos de ação integrados baseados na matriz SWOT, focados em riscos críticos como corrupção, suborno em processos de fiscalização e licitações, além de práticas indevidas em doações e patrocínios. O Plano de Riscos, existente desde 2020, passou por nova revisão conduzida pela área de Qualidade, com envolvimento da alta liderança. Entre os avanços, destaca-se a formalização de procedimentos preventivos de resposta a crises e gestão de impactos, fortalecendo a resiliência organizacional.

Desde o início desse período de aprimoramento, a metodologia SWOT (Strengths, Weaknesses, Opportunities, Threats – Forças, Fraquezas, Oportunidades, Ameaças) permaneceu como base estruturante do processo de gestão de riscos na Consigaz. Essa abordagem sistemática tem permitido à companhia mapear com clareza seu ambiente interno e externo, contribuindo para a antecipação de cenários e a definição de ações preventivas. Como parte dessa evolução, foi incorporado um módulo específico para avaliação de riscos críticos, ampliando significativamente a capacidade da empresa de não apenas identificar, mas também quantificar e priorizar riscos com maior precisão.

A matriz SWOT é elaborada anualmente com a participação ativa da diretoria e da gerência e serve de base para o monitoramento contínuo realizado pela área de Compliance. As ações associadas aos riscos são registradas e acompanhadas por meio do sistema Qualiex, de acordo com o nível de criticidade identificado. Esse fluxo fortalece a governança e assegura maior capacidade de resposta diante de potenciais eventos adversos.

Durante o período analisado, a Consigaz avançou na estruturação do plano de contingência, com foco em segurança da informação e preparação de equipes. Embora ainda não formalizados, os fundamentos para sua implementação estão em desenvolvimento, evidenciando o compromisso da empresa com a construção de uma cultura de prevenção e resiliência.

Área Sensível	Status 2023	Status 2024	Mudança
Logística	Monitorado	Monitorado	—
Comercial	Mapeado	Monitorado	↑
Licitações	Monitorado	Controlado	↓
Doações e Patrocínios	Monitorado	Controlado	↓
Fornecedores/Terceiros	Monitorado	Monitorado	—

↑ (Seta para cima) = Aperfeiçoamento ou reforço dos controles; ↓ (Seta para baixo) = Redução do risco ou mitigação efetiva; — (Traço) = Situação inalterada

Riscos e Compliance

GRI 3-3 (Tema material: Gestão de Riscos)

GRI 205-1

Submetemos todas nossas operações a rigorosa avaliação quanto aos riscos relacionados à corrupção. Identificamos como riscos críticos situações que envolvam oferecer ou prometer dinheiro, benefícios ou qualquer coisa de valor a particulares ou funcionários públicos com o objetivo de obter vantagens comerciais indevidas, induzir comportamentos inadequados ou influenciar terceiros incorretamente. Nossa análise abrange cenários específicos como pagamentos de comissões para renovação de contratos, ofertas de pagamentos a funcionários públicos para evitar auditorias, fornecimento gratuito de bens ou serviços de valor excessivo, presentes oferecidos durante negociações, favores como promessas de estágios para familiares, donativos para organizações sugeridas por funcionários públicos, pagamentos de despesas de viagem para familiares de pessoas influentes e compartilhamento de informações privilegiadas.

Reconhecemos também nossa responsabilidade pelos atos de procuradores, representantes ou intermediários que atuem em nosso nome, mantendo rigorosos controles sobre toda nossa cadeia de relacionamentos para prevenir qualquer forma de corrupção ou suborno em nossas operações comerciais.

A Consigaz não registrou casos de corrupção, suborno ou ações judiciais por práticas anticoncorrenciais. A área fiscal também se destacou pelo uso de ferramenta de gestão tributária unificada e pela intensificação no controle das obrigações legais e certidões.

Treinamento e Capacitação em Compliance

GRI 205-2

A Consigaz manteve, em 2024, seu compromisso com a capacitação contínua dos colaboradores em temas relacionados à integridade, promovendo a ampliação dos conteúdos e sua adaptação aos diferentes perfis funcionais. Os treinamentos abordaram as principais diretrizes do Programa de Integridade, contemplando temas como Antissuborno, Anticorrupção, Due Diligence, Conflito de Interesses, Doações, Patrocínios, entre outros.

Assim como no ciclo anterior, as três regiões operacionais — Sudeste, Centro-Oeste e Sul — alcançaram 100% de cobertura dos treinamentos, assegurando que todos os 1.697 colaboradores da companhia, de todas as categorias funcionais, fossem capacitados, fortalecendo a cultura ética e o compromisso com a conformidade na organização.

Público	Pessoas Treinadas 2023	Pessoas Treinados 2024	Cobertura (%) 2023	Cobertura (%) 2024
Operacional	865	933	100%	100%
Administrativo	554	595	100%	100%
Supervisores / Coordenadores	103	113	100%	100%
Gerentes e Diretores	51	56	100%	100%
Total Geral	1.573	1.697	100%	100%

Conformidade com Leis e Regulamentação

GRI 3-3 (Tema material: Gestão de Riscos)

GRI 3-3 (Tema material: Gestão de Ambientes Legais e Regulatórios)

GRI 2-27 / 205-3 / 206-1

Ao longo de 2024, a Consigaz deu passos importantes no aprimoramento de seus controles de conformidade legal, reafirmando o compromisso com a integridade e o rigor no atendimento às normas que regem o setor. O monitoramento das obrigações fiscais, regulatórias e setoriais passou a contar com processos mais robustos e padronizados, focados na mitigação de riscos e na melhoria contínua da governança corporativa.

Entre os avanços mais relevantes do período, destaca-se a ampliação da ferramenta de gestão tributária, que trouxe maior precisão no cumprimento das obrigações acessórias — como declarações fiscais e certidões negativas —, além de elevar a previsibilidade das rotinas e conferir mais segurança às operações.

O período também foi marcado pelo fortalecimento da atuação preventiva e pelo aprimoramento do relacionamento institucional com órgãos reguladores, como ANP, INMETRO, IPEM e Receita Federal. Esse movimento consolidou práticas mais transparentes e aumentou a capacidade de resposta da companhia frente às crescentes exigências do ambiente regulatório.

Esses avanços demonstram o empenho contínuo da Consigaz em manter elevados padrões de conformidade, promovendo uma cultura organizacional ética, responsável e preparada para um ambiente regulatório em constante transformação.

Conflito de Interesses

GRI 2-15

Importantes avanços na prevenção e gestão de conflitos de interesses, com os colaboradores passando a preencher um formulário de conflito de interesses anual, assegurando o entendimento do que é inaceitável conforme normas internas, com análise pela área de Compliance e validação conjunta com RH e lideranças. O processo foi reforçado por campanhas de esclarecimento sobre situações de risco. A companhia manteve a política de proibição de conselhos cruzados e reforçou a isenção dos diretores e sócios quanto a atividades paralelas, assegurando alinhamento com o Código de Ética e proteção à reputação institucional. A gestão de conflitos envolvendo terceiros continua sendo feita pelo Canal de Ética, aberto a todos os stakeholders.

Tema do Treinamento	Cobertura 2023	Cobertura 2024	Observação sobre evolução
Antissuborno	100%	100%	Conteúdo atualizado
Anticorrupção	100%	100%	Foco Ampliado
Due Diligence Terceiros	100%	100%	Foco Ampliado e Reforçado por nova política
Conflito de Interesses	100%	100%	Foco Ampliado
Canal de Ética	100%	100%	Divulgação reforçada

Telefone
Central de Denúncia
0800 724 8596

Acesso ao Código
de Conduta



Acesso ao Canal
de Ética



Participação em Associações

GRI 3-3 (Tema material: Gestão de Ambientes Legais e Regulatórios)

GRI 2-28

A atuação institucional da Consigaz segue fortalecida por meio de uma participação consistente em fóruns estratégicos, tanto no Brasil quanto no exterior. A companhia permanece como membro ativo do Sindigás, da Associação Ibero-Americana de GLP (AIGLP) e da Associação Mundial de GLP (WLPGA), exercendo função de conselheira em duas dessas organizações, o que amplia sua influência nas discussões globais do setor.

No período, a empresa também ampliou sua presença em grupos técnicos e comitês vinculados a órgãos governamentais, como o Ministério de Minas e Energia, o Ministério do Planejamento e conselhos estaduais focados em temas de energia, regulação e meio ambiente. Essa atuação fortalece não apenas o posicionamento institucional da Consigaz, mas também sua capacidade de contribuir ativamente na formulação de políticas públicas voltadas à segurança energética, inovação e descarbonização.

A participação nessas instâncias é considerada estratégica para estimular o uso sustentável e responsável do GLP, além de colaborar na construção de uma agenda setorial que promova a transição energética e esteja alinhada aos compromissos ESG assumidos pela companhia.

Associação / Entidade	Tipo de Participação	Objetivos da Participação
Sindigás	Membro e Conselheiro	Representar interesses do setor de distribuição de GLP no Brasil; atuar em defesa regulatória, técnica e econômica.
Associação Ibero-Americana de GLP (AIGLP)	Membro	Promover boas práticas e integração entre empresas de GLP da América Latina.
Associação Mundial de GLP (WLPGA)	Membro e Conselheiro	Acompanhar tendências globais, boas práticas e inovações em segurança, uso e transição energética com GLP.
Ministério de Minas e Energia – Comitês Técnicos	Participação ativa em fóruns	Contribuir tecnicamente com a formulação de políticas públicas ligadas à matriz energética nacional.
Ministério do Planejamento – Grupos Consultivos	Representação institucional	Atuar em temas relacionados à infraestrutura logística e competitividade do setor.
Conselhos estaduais (diversos)	Representação técnica	Participação em discussões sobre energia, meio ambiente, fiscalização e inovação em âmbito regional.

A participação da Consigaz em associações e fóruns técnicos reforça seu compromisso com o desenvolvimento sustentável do setor de GLP. Ao atuar ativamente em entidades nacionais e internacionais, a companhia contribui para o aprimoramento regulatório, o fortalecimento das boas práticas operacionais e o avanço da agenda de transição energética. Essas iniciativas também ampliam a representatividade institucional da Consigaz, fortalecendo sua atuação estratégica junto a formuladores de políticas públicas e demais stakeholders do setor.

Segurança e Privacidade de Dados

GRI 3-3 (Tema material: Inovação e Tecnologia)

GRI 418-1

COMPROMISSO COM A SEGURANÇA E PRIVACIDADE DE DADOS

Em um setor tão essencial quanto a distribuição de Gás Liquefeito de Petróleo (GLP), a segurança é, e sempre será, a nossa prioridade máxima. Essa premissa se estende não apenas à integridade física de nossos produtos e operações, mas também à proteção rigorosa dos dados de nossos clientes e parceiros. Entendemos que, no cenário digital atual, a privacidade de dados é tão crucial quanto a segurança física do GLP que entregamos.

A Consigaz possui uma Política de Segurança da Informação que garante o sigilo e a proteção dos dados de clientes, colaboradores e parceiros, exigindo a assinatura de acordos de confidencialidade por todos os stakeholders em todas as etapas do processo. Além disso, a empresa está em conformidade com a **Lei Geral de Proteção de Dados (LGPD)**, assegurando que os dados pessoais sejam coletados, armazenados e processados de forma segura e transparente. A política também inclui a responsabilidade dos colaboradores pelo cuidado dos itens de tecnologia utilizados no trabalho, reforçando a importância da proteção de dados em todas as operações. Em 2024, não houveram casos ou queixas comprovadas associadas à violação da privacidade do cliente, assim como não ocorreram vazamentos, furtos ou perdas de dados de clientes que foram identificados.

Para garantir a segurança dos dados, a empresa utiliza tecnologias para proteção de e-mails e documentos e *softwares* de segurança focado na prevenção de perda de dados (DLP) e gerenciamento de riscos internos em computadores estratégicos, com o intuito de monitorar e prevenir vazamentos de dados e firewalls para proteger a rede contra ameaças externas. Adotamos uma abordagem multifacetada para assegurar a confidencialidade, integridade e disponibilidade das informações sob nossa responsabilidade. Isso inclui:

- **Infraestrutura de TI Robusta:** Investimos continuamente em tecnologias de ponta, incluindo *firewalls* avançados, sistemas de detecção de intrusão e antivírus de última geração, para proteger nossos sistemas contra acessos não autorizados e ameaças cibernéticas.
- **Criptografia de Dados:** Todos os dados sensíveis, tanto em trânsito quanto em repouso, são criptografados usando os mais altos padrões de segurança, garantindo que mesmo em caso de uma violação, as informações permaneçam ilegíveis e inutilizáveis.
- **Controles de Acesso Rígidos:** Implementamos políticas de controle de acesso baseadas no princípio do "menor privilégio", onde apenas funcionários autorizados e com necessidade real para o trabalho têm acesso aos dados específicos, com monitoramento constante dessas atividades.
- **Auditorias e Testes de Penetração:** Realizamos auditorias de segurança regulares e testes de penetração com empresas especializadas para identificar e corrigir proativamente quaisquer vulnerabilidades em nossos sistemas.
- **Planos de Resposta a Incidentes:** Possuímos planos detalhados de resposta a incidentes, garantindo que, em caso de qualquer eventualidade, possamos agir rapidamente para mitigar riscos, proteger os dados e restaurar as operações com a máxima eficiência.

A privacidade dos dados é um pilar fundamental da nossa operação e atuamos para garantir:

- **Coleta Mínima e Transparente;**
- **Consentimento e Direitos do Titular;**
- **Não Compartilhamento Inadequado;**
- **Treinamento Contínuo.**

Capital Social



- **Capital Humano**
 - Nossos Colaboradores
 - Gestão de Pessoas
 - Atração e Retenção e Desenvolvimento do Capital Humano
 - Desenvolvimento do Capital Humano
 - Diversidade, Inclusão e Equidade
 - Segurança, Saúde e Bem-Estar
- **Qualidade dos Produtos e Segurança do Cliente**
 - Medidas de Segurança e Rotulagem de Produtos
- **Gestão da Cadeia de Fornecimento e Aquisição Responsável**
 - Relacionamento com Revendedores
- **Investimento Social Privado e Relacionamento com as Comunidades**
 - Projetos e Ações Sociais

Capital Humano

GRI 2-7 / 2-8

A FORÇA DO TRABALHO DOS TIMES DIRETOS E INDIRETOS IMPULSIONA O DESEMPENHO DO NEGÓCIO

A Consigaz valoriza profundamente a dedicação e o talento de sua força de trabalho direta, composta por colaboradores que, dia após dia, impulsionam as operações e garantem a excelência dos serviços. Essa equipe, com seu conhecimento e experiência, é a essência da empresa, garantindo que nossos valores e missão sejam vivenciados em cada interação. Além disso, a empresa reconhece a importância vital da força de trabalho indireta, que abrange uma vasta rede de profissionais e empresas terceirizadas. Essa colaboração estratégica é fundamental para expandir a capacidade operacional da Consigaz, otimizando processos e garantindo a capilaridade necessária para atender às demandas do mercado. O apoio de terceiros não apenas complementa, como também agrega novas perspectivas e especializações, fortalecendo a resiliência e a adaptabilidade da organização.



1.697

Total de colaboradores próprios e permanentes

Profissionais contratados no modelo de trabalho CLT atendendo a todas as obrigações legais e seus benefícios associados.

473

Total de colaboradores terceiros

A relação de trabalho com terceiros é estabelecida por meio de contratos, sendo que alguns destes contratos são celebrados mediante agências de emprego de mão de obra terceirizada, enquanto outros são firmados diretamente com empresas prestadoras de serviços, as quais possuem seus próprios colaboradores para execução das atividades.

Nossos Colaboradores

GRI 2-7 / 2-8

A COLABORAÇÃO É A ENERGIA QUE MOVIMENTA A TRANSFORMAÇÃO

A colaboração é a espinha dorsal do crescimento da Consigaz. É por meio do trabalho conjunto, da troca de ideias e do apoio mútuo que impulsionamos a inovação e alcançamos novos patamares. Na Consigaz, acreditamos que cada indivíduo contribui de forma única para o sucesso coletivo, e é essa sinergia que nos fortalece no mercado. O sucesso da Consigaz não é fruto de esforços isolados, mas sim da união de talentos e da dedicação de todos os colaboradores. Incentivamos um ambiente onde a comunicação é aberta e transparente, onde diferentes perspectivas são valorizadas e onde a resolução de desafios se torna uma oportunidade de aprendizado conjunto. Seja na otimização de processos, no desenvolvimento de novos produtos ou na expansão de nossa atuação, a colaboração é o motor que nos impulsiona para frente. Estamos crescendo de maneira exponencial e com a expansão das nossas operações, geramos novas oportunidades de trabalho, contribuindo para a inclusão e desenvolvimento profissional de mais pessoas.



1.347

Total de colaboradores homens

Os homens seguem ainda, sendo predominantemente a maioria em nossa operação, refletindo a característica do tipo de negócio. Em sua maioria, eles atuam nas áreas operacionais, fábrica, logística de envase e transporte.

350

Total de colaboradores mulheres

Embora as mulheres sejam ainda em menor quantidade quando comparadas ao total de colaboradores homens, elas estão em área estratégicas da empresa, cumprindo atividades de grande relevância nas áreas financeiras, administrativas, jurídica, marketing, Recursos Humanos, Inovação e Governança.

Gestão de Pessoas

GESTÃO DE PESSOAS NA CONSIGAZ: PROMOVENDO UM AMBIENTE SUSTENTÁVEL E DE CRESCIMENTO

Investimos continuamente no desenvolvimento e capacitação de nossos talentos. Programas de treinamento abrangentes são oferecidos, visando aprimorar competências técnicas e comportamentais, preparando nossos times para os desafios do mercado e para as inovações do setor em que atuamos. Acreditamos que colaboradores bem preparados, são a base para a excelência operacional e a satisfação de nossos clientes. Promovemos um ambiente de trabalho diversificado e inclusivo, onde as diferenças são valorizadas e respeitadas. Buscamos ativamente a equidade em todas as nossas práticas, desde o recrutamento e seleção até a progressão de carreira. Entendemos que a pluralidade de perspectivas enriquece nossas discussões e impulsiona a inovação. Em 2024, fortalecemos os laços com nossos colaboradores, promovendo além dos programas habituais, encontros com as lideranças. A nossa convenção anual, trouxe os resultados obtidos e o quanto o engajamento de cada um ao longo do ano, foi fundamental para o crescimento. Também foi o momento para reconhecermos os times e apresentar a nossa visão de futuro para o novo ano que chega, abrindo diversas possibilidades para o crescimento individual e coletivo.



252

Total de colaboradores participantes da convenção



R\$ 625.234,00

Total de investimento realizado no ano de 2024 em desenvolvimento de pessoas



71

Total de colaboradores premiados no programa anual de reconhecimento e valorização talentos

- O Programa de Reconhecimento anual de Talentos da Consigaz, visa reconhecer o trabalho e o talento de cada colaborador, de acordo com suas competências e ações, para além das promoções por tempo de trabalho e performance. Feedbacks são lançados ao longo do ano na plataforma de gestão de pessoas (PGP) e consolidados e apresentados ao comitê de pessoas. Apurados a cada trimestre, os colaboradores recebem seus feedbacks consolidados.

Atração e Retenção e Desenvolvimento do Capital Humano

GRI 3-3 (Tema material: Atração, Retenção e Desenvolvimento do Capital Humano)

O crescimento do nosso negócio caminha lado a lado com o desenvolvimento e a oferta de novas oportunidades para profissionais talentosos. Nosso empenho em aumentar a empregabilidade e gerar postos de trabalho é um pilar fundamental da nossa estratégia e reflete diretamente o nosso compromisso com a sociedade e com a construção de uma marca empregadora forte e atrativa. Construir uma marca empregadora robusta significa mais do que apenas oferecer um bom ambiente de trabalho; significa ser reconhecido como um lugar onde as pessoas podem crescer, aprender e prosperar em suas carreiras. É por isso que nos dedicamos a criar um ecossistema que fomente a inovação, a inclusão e o bem-estar, onde cada indivíduo se sinta valorizado e parte integral do nosso sucesso. Em 2024 abrimos novos postos de empregos e alcançamos a marca de:



519

Novas contratações em diversas áreas da empresa e todas CLT



7,31%

Foi o aumento de contratações em relação ao ano anterior



A IMPORTÂNCIA DA MARCA EMPREGADORA NA CONTRATAÇÃO E RETENÇÃO DE TALENTOS

Em um mercado de trabalho cada vez mais competitivo, onde a busca por profissionais qualificados é constante, ter uma marca empregadora deixou de ser um diferencial e se tornou um pilar fundamental para o sucesso do nosso negócio. Ela representa a reputação da nossa empresa como local de trabalho, influenciando diretamente a capacidade de atrair os melhores talentos e, mais importante, de mantê-los engajados e produtivos.

Com uma cultura organização que abre espaço para a criação, respeito as diferenças, conectada com um pacote de benefícios e remuneração atraentes, claras oportunidades de desenvolvimento e crescimento, nos torna uma empresa capaz de crescer de maneira significativa, nosso quadro de colaboradores ano após ano. Vale lembrar também o trabalho com as lideranças que presam por uma gestão aberta e inclusiva, conectada aos nossos valores e propósito.

Indicadores de novas contratações e rotatividade

GRI 401-1

Número total de novas contratações, por gênero

	2023	2024	Variação
Feminino	137	142	3,29%
Masculino	368	376	2,25%
Total	505	519	2,77%

Número total de novas contratações, por faixa etária

	2023	2024	Variação
Abaixo de 30	238	250	4,94%
Entre 30 e 50	237	241	1,84%
Acima de 50	30	30	1,19%
Total	505	518	2,66%

Taxa de rotatividade, por gênero

	2023	2024	Variação
Feminino	3,17%	3,29%	+0,12%
Masculino	2,09%	2,25%	+0,16%
Média	2,63%	2,77%	+0,14%

Taxa de rotatividade, por faixa etária

	2023	2024	Variação
Abaixo de 30	4,68%	4,94%	+0,26%
Entre 30 e 50	1,82%	1,84%	+0,02%
Acima de 50	1,24%	1,19%	-0,05%
Média	2,58	2,66%	+0,08

Processo de Remuneração

GRI 2-19 / 2-20 / 2-21

Reforçando nosso compromisso com a melhoria contínua dos processos de remuneração, fruto de um processo que iniciou-se em 2023, com apoio técnico de consultoria de gestão de pessoas. As políticas foram aprovadas pelo Comitê Diretivo, um órgão colegiado formado pela Diretoria Executiva da empresa. É por meio de decisões conjuntas que são determinadas a remuneração fixa e o programa de bonificações dos altos executivos. Esse programa está diretamente atrelado aos resultados de volume de vendas e EBITDA. O processo de bonificação, segue a metodologia OKR, estabelecendo um conjunto de metas e KPIs (Indicadores Chave de Desempenho) abrangendo as áreas financeira, comercial, de operações, qualidade, RH e segurança, com efetivação trimestral. No nível operacional, a organização segue rigorosamente os pisos salariais estabelecidos pela Convenção Coletiva do Trabalho. A Gerência de RH, em conjunto com a Diretoria Executiva, é responsável pela validação e controle da tabela salarial atual, com a realização regular de reuniões de comitês estratégicos para esse fim.

Proporção de Remuneração Total Anual^[1]

GRI 2-21

Proporção da remuneração total anual (entre o indivíduo mais bem pago da companhia e o menos bem pago) = 26,22	Aumento percentual na remuneração total anual do indivíduo mais bem pago da organização = -0,49%
Aumento percentual mediano na remuneração total anual de todos os empregados = 6,92%	Proporção entre o aumento percentual na remuneração total anual = -0,07

[1] Os dados utilizados para os cálculos foram extraídos da folha de pagamento da empresa, considerando a remuneração total anual dos funcionários no período de 2024. Foram incluídos salários fixos, pagamentos variáveis, e PLR conforme aplicável. Para calcular a razão entre a remuneração do indivíduo mais bem pago e a mediana dos demais empregados, consideramos todos os funcionários ativos na organização, excluindo o mais bem pago, e determinamos a mediana dos seus ganhos anuais. Já o cálculo da razão entre os aumentos percentuais foi realizado comparando os ajustes salariais individuais entre os dois períodos analisados (2023 e 2024).

Desenvolvimento do Capital Humano

GRI 404-1 / 404-2 / 404-3

A FORÇA DO CAPITAL HUMANO NA CONSIGAZ: PILAR DO CRESCIMENTO E INOVAÇÃO

Compreendemos que o capital humano não é apenas um recurso, mas sim o pilar fundamental que impulsiona nosso crescimento sustentável e a inovação contínua. Em um mercado tão dinâmico como o de gás GLP, são as pessoas que fazem a diferença, garantindo a excelência operacional, a qualidade no atendimento e a busca por soluções cada vez mais eficientes e sustentáveis para nossos clientes. Em 2024 o programa de capacitação e desenvolvimento de pessoas foi intensificado dentro dos seguintes pilares:

- **Desenvolver Lideranças:** A Consigaz se preocupa em formar seus futuros líderes. Por meio de programas de mentoria, coaching e cursos de gestão, preparamos nossos talentos para assumirem posições de maior responsabilidade, garantindo a sucessão e a continuidade do negócio.
- **Promover o Conhecimento em Segurança:** A segurança é um valor inegociável na Consigaz. Nossos programas de capacitação incluem treinamentos rigorosos em normas e procedimentos de segurança, assegurando um ambiente de trabalho seguro e a manipulação correta de nossos produtos.
- **Aprimorar Habilidades Técnicas:** Oferecemos treinamentos específicos para cada área, desde a operação e logística até o atendimento ao cliente e as equipes de engenharia. Isso garante que nossos profissionais estejam sempre atualizados com as melhores práticas do setor e as tecnologias mais recentes.
- **Estimular a Inovação e a Criatividade:** Incentivamos nossos colaboradores a pensar "fora da caixa", propondo novas ideias e soluções que possam otimizar processos, melhorar a experiência do cliente e gerar valor para a empresa. Workshops e grupos de trabalho são criados para fomentar essa cultura inovadora.
- **Fortalecer a Cultura Organizacional:** Através de treinamentos e eventos internos, reforçamos nossos valores, missão e visão, garantindo que todos os colaboradores estejam alinhados com o propósito da Consigaz e atuem de forma colaborativa e engajada.



2.170

Total de Colaboradores
Próprios e Terceiros
Capacitados



69.863

Total de Horas em
Capacitação

Diversidade, Inclusão e Equidade

GRI 3-3 (Tema material: Direitos Humanos, Diversidade e Inclusão)

GRI 405-1

DIVERSIDADE E INCLUSÃO: PONTE PARA A INOVAÇÃO E CRESCIMENTO

Na Consigaz, reconhecemos que a diversidade e a inclusão são muito mais do que meras palavras-chave em um relatório de sustentabilidade; são pilares fundamentais para a inovação, a criatividade e o crescimento sustentável do nosso negócio. Acreditamos que a riqueza de perspectivas, experiências e talentos provenientes de um ambiente verdadeiramente diverso e inclusivo impulsiona soluções mais robustas, um entendimento mais profundo de nossos clientes e do mercado, e um ambiente de trabalho mais engajador e produtivo. No entanto, temos a humildade de reconhecer que trilhar o caminho da diversidade e inclusão exige habilidade corporativa, empenho contínuo e recorrência. Não é uma jornada com um destino final, mas sim um compromisso constante. Entendemos que um dos maiores desafios reside na quebra de vieses inconscientes, enraizados em nossas percepções e comportamentos. Isso demanda um trabalho interno profundo, autoconsciência e a disposição de questionar o status quo. Somos sinceros ao admitir que ainda não possuímos o modelo perfeito. Estamos cientes de que não atingimos o nível desejado de maturidade em nenhum aspecto da diversidade – seja de gênero, raça, idade, orientação sexual, deficiência ou qualquer outra dimensão. Contudo, nossa determinação é inabalável. Estamos empenhados em fazer o nosso melhor, iniciando essa jornada com um passo crucial: falar abertamente sobre o assunto. Acreditamos que o diálogo e o entendimento são os primeiros catalisadores para a mudança. Por isso, nosso foco inicial é ampliar a conversa sobre diversidade e inclusão em todas as áreas da Consigaz, envolvendo e capacitando todos os nossos profissionais. Estamos dedicados a criar planos estruturados para atração e retenção de talentos diversos, garantindo que a Consigaz se torne um lugar onde todos se sintam valorizados, respeitados e capacitados a contribuir com seu potencial máximo.

LIDERANÇA PARA UM FUTURO MAIS JUSTO

Um time de líderes equitativo e representativo não é apenas um ideal, mas uma necessidade estratégica para qualquer organização que almeje prosperar. A diversidade de experiências, perspectivas e backgrounds enriquece o processo decisório, impulsiona a inovação e fomenta um ambiente de trabalho mais inclusivo. Líderes plurais e diversos refletem a sociedade e o mercado, gerando maior identificação e engajamento em todos os níveis. Essa representatividade autêntica não só fortalece a cultura interna, mas também aprimora a reputação externa, atraindo talentos e clientes que valorizam a equidade. Em última análise, um time de liderança verdadeiramente diverso é a base para um futuro mais justo, inovador e bem-sucedido.



20,71%

Percentual de Mulheres em cargos de liderança (conselheiras, diretoras, gerentes, coordenadoras)



79,29%

Percentual de Homens em cargos de liderança (presidente, VP, conselheiros, diretores, gerentes, coordenadores)

Programa de Mentoria Consigaz

GRI 404-1 / 404-2 / 404-3

MENTORIA: UM ORGULHO QUE SE RENOVA A CADA CICLO

Na Consigaz, acreditamos que o crescimento individual é a base para o sucesso coletivo. É por isso que o nosso programa de mentoria é uma iniciativa que nos enche de orgulho, que se renova e se fortalece a cada ciclo. Mais do que um projeto pontual, a mentoria faz parte do DNA da nossa empresa, sendo uma ação recorrente e estratégica que impulsiona o desenvolvimento de nossos colaboradores.

Em destaque, o programa de mentoria para mulheres, tem sido muito gratificante e a cada ciclo, vemos florescer talentos, ideias e carreiras. Mulheres que, com o apoio de mentoras experientes e inspiradoras, desenvolvem novas habilidades, superam desafios e conquistam patamares ainda mais altos em suas carreiras. É um processo de troca rica, onde o conhecimento é compartilhado, a confiança é construída e o futuro é moldado. Este programa é a prova de que, quando investimos no potencial feminino, colhemos resultados extraordinários. A Consigaz se orgulha de ser parte dessa jornada, capacitando e empoderando mulheres a assumirem papéis de liderança e a construírem um futuro mais equitativo e promissor para todos. É um ciclo virtuoso que se renova e nos impulsiona a ir sempre além e em seu segundo ano de atividade, contabilizamos excelentes resultados que refletem na busca pela equidade de gênero.



453,34

Média de Horas em
Capacitação



62

Total de colaboradas
participantes no programa



21

Total de colaboradas
participantes na 1ª edição no
programa Mulheres que Dão Gás

► MULHERES QUE DÃO GÁS

Um importante destaque entre alguns programas de grande relevância é o Mulheres que Dão Gás. O programa foi criado em 2024 e tem por objetivo apoiar, desenvolver e empoderar suas colaboradoras. O projeto se baseia nos pilares da rede global WINLPG - Mulheres no setor de GLP com foco em atrair, educar, promover, defender, incentivar, desenvolver, apoiar e reter mulheres na indústria de GLP.

Diversidade nos Órgãos de Governança e entre Colaboradores

GRI 405-1

Total e % de colaboradores, por categoria funcional e gênero

Categoria funcional	Feminino		Masculino		Total Geral
	Total	%	Total	%	
Administrativo	309	51,94	286	48,06	595
Coordenador	3	37,50	5	62,50	8
Gerentes	10	20,83	38	79,17	48
Supervisores	22	22,00	78	78,00	100
Líder	0	0	13	100,00	13
Operacional	6	0,64	927	99,36	933
Total	350	20,62	1.347	79,38	1.697

Total e % de colaboradores, por categoria funcional e faixa etária

Categoria funcional	Abaixo de 30 anos		Entre 30 e 50 anos		Acima de 50 anos		Total Geral
	Total	%	Total	%	Total	%	
Administrativo	234	39,33	311	52,27	50	8,4	595
Coordenador	0	0,00	5	62,50	3	37,50	8
Gerentes	1	20,08	24	50,00	23	47,92	48
Supervisores	4	4,00	73	73,00	23	23,00	100
Líder	2	15,38	9	69,23	2	15,38	13
Operacional	175	18,76	602	64,52	156	16,72	933
Total	416	24,51	1024	60,34	257	15,14	1.697

Total e % de colaboradores, por categoria funcional e etnia

Categoria funcional	Branca		Parda		Preta		Total Geral
	Total	%	Total	%	Total	%	
Administrativo	396	62,85	198	31,43	36	5,72	630
Coordenador	6	85,71	1	14,29	0	0,00	7
Gerentes	31	79,49	8	20,51	0	0,00	39
Supervisores	59	67,82	28	32,18	0	0,00	87
Líder	6	54,55	4	36,36	1	9,09	11
Operacional	409	44,31	418	45,29	96	10,40	923
Total	907	53,45	657	38,72	133	7,83	1.697

[1] Em 2024, não havia colaboradores das etnias Amarela e Indígena no quadro funcional.

➤ Composição dos Órgãos de Governança, por faixa etária

66,67% | Acima de 50 anos

00,00% | Abaixo de 30 anos

33,33% | Entre 30 e 50 anos

➤ Composição dos Órgãos de Governança, por gênero

66,67% | Homens

33,33% | Mulheres

➤ Composição dos Órgãos de Governança, por etnia

100,00% | Branca

Licença Parental

GRI 401-3

Seguimos com o compromisso para a promoção de um ambiente de trabalho que valoriza o equilíbrio entre vida pessoal e profissional, assegurando a continuidade das práticas que garantem esse cuidado. A licença parental seguiu abrangendo 100% dos colaboradores, conforme previsto nos acordos coletivos firmados com os sindicatos. Além da licença, permaneceram ativos os benefícios complementares, como auxílio-creche e auxílio para filhos com deficiência, reforçando o suporte oferecido às famílias e contribuindo para a construção de um ambiente mais inclusivo, acolhedor e sensível às diferentes realidades dos colaboradores.

A empresa monitorou as taxas de retorno e retenção dos profissionais que usufruem da licença, reafirmando seu compromisso com o bem-estar e a permanência no pós-licença. Essa atuação fortalece, de forma consistente, os vínculos entre colaboradores e empresa, contribuindo para a consolidação de uma cultura organizacional que prioriza o cuidado, o respeito e a sustentabilidade das relações de trabalho.

Ao manter práticas que valorizam a conciliação entre as demandas profissionais e familiares, a Consigaz reafirma seu entendimento de que o suporte aos colaboradores em momentos significativos de suas vidas, contribui diretamente para o fortalecimento de relações de trabalho mais saudáveis, equilibradas e sustentáveis. O incentivo à parentalidade responsável e ao cuidado compartilhado reflete uma visão de desenvolvimento que considera as pessoas como elemento central da estratégia corporativa, promovendo um ambiente onde o bem-estar, o respeito e a valorização das individualidades são premissas fundamentais para o crescimento conjunto da empresa e de seus profissionais.

Retorno ao trabalho e taxas de retenção após licença maternidade/paternidade, por gênero	Gênero	2024	Total
Total de colaboradores em licença parental	Feminino	16	63
	Masculino	47	
Total de empregados que retornaram ao trabalho depois do término da licença maternidade/paternidade	Feminino	16	63
	Masculino	47	
Total de empregados que retornaram ao trabalho depois do término da licença maternidade/paternidade e continuaram empregados doze meses após seu retorno ao trabalho	Feminino	10	47
	Masculino	37	
Taxa de retorno ao trabalho e retenção de empregados que tiraram licença maternidade/paternidade e continuaram empregados doze meses após seu retorno ao trabalho	Feminino	62,50%	74,60%
	Masculino	78,72%	



Homens: 1.347

Mulheres: 350

Total de colaboradores com direito de licença maternidade e/ou paternidade por gênero em 2024

Segurança, Saúde e Bem-Estar

GRI 3-3 (Tema material: Práticas Justas de Trabalho, Saúde e Segurança)

GRI 403-1 / 403-2 / 403-4 / 403-8

A Consigaz entende que a construção de um ambiente de trabalho saudável, seguro e humanizado vai além do cumprimento de obrigações legais — trata-se de um compromisso genuíno com o bem-estar integral das pessoas que fazem parte da organização. Ao longo de 2024, esse princípio continuou a nortear as práticas da empresa em saúde e segurança ocupacional, com iniciativas que valorizam não apenas a proteção física, mas também o equilíbrio emocional e a qualidade de vida dos colaboradores.

A companhia manteve o acompanhamento sistemático da saúde dos trabalhadores, com ações clínicas realizadas em conformidade com os mais elevados padrões de ética, garantindo a confidencialidade das informações médicas e o tratamento personalizado das necessidades de cada indivíduo. A escuta ativa e o olhar atento às especificidades de cada atividade operacional também contribuíram para orientar melhorias no cuidado preventivo.

Em paralelo, campanhas internas reforçaram temas essenciais para a promoção da saúde, como nutrição equilibrada, prevenção de doenças crônicas, apoio à saúde mental e incentivo a hábitos saudáveis no cotidiano. Essas ações foram desenvolvidas de forma acessível e inclusiva, buscando alcançar públicos diversos dentro da empresa, em suas diferentes regiões e realidades de atuação.

No campo da prevenção, a atuação da Consigaz foi pautada por uma abordagem contínua de observação e intervenção responsável, considerando não apenas os riscos evidentes, mas também os fatores comportamentais e contextuais que impactam a segurança. A análise detalhada de eventos e situações de risco, combinada à valorização da participação dos trabalhadores na construção de soluções, fortaleceu a cultura de cuidado mútuo e responsabilidade compartilhada.

Essas frentes de atuação, articuladas de forma transversal na organização, evidenciam que a saúde e a segurança são dimensões centrais da cultura da Consigaz — e não apenas processos técnicos. Ao colocar as pessoas no centro das decisões e reconhecer que a promoção do bem-estar exige escuta, diálogo e ação constante, a empresa reafirma seu compromisso com relações de trabalho sustentáveis e com a construção de um ambiente corporativo verdadeiramente saudável, resiliente e inclusivo.



2.170 Colaboradores Próprios e Terceirizados

Contemplados nas nossas
iniciativas de Segurança, Saúde
e Bem-estar

Saúde Ocupacional e Bem-Estar

GRI 403-3 / 403-6 / 403-7

Um ambiente de trabalho saudável e seguro, aplicando consistentemente sua gestão de saúde e segurança ocupacional. Isso incluiu o uso do Programa de Gerenciamento de Riscos (PGR) e do Programa de Controle Médico de Saúde Ocupacional (PCMSO) para monitorar a saúde dos colaboradores através de exames periódicos e sigilosos. A empresa também investiu em treinamentos sobre saúde e segurança, abrangendo desde normas regulamentadoras até temas como ergonomia, saúde mental e uso correto de EPIs. A presença de brigadistas treinados em todas as unidades garantiu a resposta rápida a emergências. A cultura de prevenção foi fortalecida com a análise de riscos, utilizando o Diagrama de Ishikawa para investigar incidentes e identificar causas-raiz, melhorando continuamente as condições de trabalho. A CIPA e o Comitê Estratégico de Segurança do Trabalho mantiveram reuniões regulares, focando na escuta ativa dos trabalhadores e na proposição de melhorias. A Consigaz continuou a se adaptar à norma ISO 45001, buscando excelência internacional em gestão de saúde e segurança. Além disso, promoveu ações voluntárias de saúde integral, com campanhas sobre alimentação, prevenção de câncer, saúde mental e combate ao tabagismo, demonstrando um compromisso que vai além das exigências legais e seguindo também os critérios de:

- **Desenvolvimento de Políticas:** O comitê pode auxiliar na elaboração e revisão das políticas de SST, garantindo que reflitam as melhores práticas e os requisitos legais;
- **Planejamento Estratégico:** Ele pode contribuir para o desenvolvimento de planos estratégicos de SST, identificando áreas prioritárias de melhoria e estabelecendo metas mensuráveis para o desempenho em SST;
- **Avaliação de Riscos:** O comitê pode supervisionar a avaliação de riscos nas operações, garantindo que todos os perigos sejam identificados e que medidas preventivas adequadas sejam implementadas;
- **Revisão de Incidentes:** Ele pode revisar incidentes de segurança, acidentes de trabalho e doenças ocupacionais para identificar causas subjacentes e recomendar medidas corretivas para evitar sua recorrência;
- **Aprovação de Recursos:** O comitê pode revisar e aprovar recursos financeiros, materiais e humanos necessários para apoiar as iniciativas de SST;
- **Treinamento e Conscientização:** Ele pode supervisionar programas de treinamento em segurança, garantindo que todos os funcionários recebam a formação necessária para realizar suas tarefas de forma segura;
- **Comunicação:** O comitê pode garantir que haja canais eficazes de comunicação sobre questões de saúde e segurança entre a administração, os supervisores e os funcionários;
- **Monitoramento e Revisão:** Ele pode monitorar regularmente o desempenho em SST, revisar os dados de indicadores-chave e realizar auditorias internas para garantir a conformidade com os padrões e regulamentos de segurança;
- **Melhoria Contínua:** O comitê pode promover uma cultura de segurança proativa, incentivando a participação dos funcionários na identificação de riscos e no desenvolvimento de soluções inovadoras para melhorar a segurança no local de trabalho.

Identificação de periculosidade, avaliação de riscos e investigação de incidentes

GRI 403-2 / 403-7

Seguimos com a implementação das práticas voltadas à identificação e ao gerenciamento de riscos ocupacionais. Como parte desse processo, a metodologia de análise de riscos foi atualizada, com a inclusão sistemática de critérios de gravidade potencial e frequência esperada nos levantamentos de perigos associados às atividades operacionais e administrativas. Essa atualização buscou fortalecer a consistência das avaliações realizadas em todas as unidades da empresa. As análises de risco seguem sendo conduzidas por equipes multidisciplinares, com o envolvimento de profissionais das áreas de Segurança do Trabalho, Operações e Qualidade. O levantamento de perigos contempla etapas como mapeamento de processos, observação direta no ambiente de trabalho, análise documental e consulta aos colaboradores envolvidos nas atividades. O processo de investigação de incidentes também passou por aprimoramentos. Durante o ano, foram realizados treinamentos com foco no uso do Diagrama de Ishikawa, ferramenta que passou a ser adotada de forma estruturada para a análise das causas dos incidentes reportados. As capacitações foram direcionadas às lideranças operacionais e aos integrantes do Comitê Estratégico de Segurança. Além disso, foram reforçadas as práticas de documentação e de disseminação de lições aprendidas. As conclusões das investigações são sistematicamente registradas e compartilhadas com as áreas envolvidas, como parte do processo de melhoria contínua. Essas iniciativas se somam ao conjunto de programas de prevenção e controle de riscos mantidos pela Consigaz, contribuindo para o fortalecimento da cultura de segurança da organização e para o aprimoramento da gestão de riscos em suas operações.

Sistema de Gestão de Riscos	
Elemento	Descrição geral
Levantamento e avaliação de perigos e riscos	Realização sistemática de mapeamento de perigos e avaliação dos riscos ocupacionais em processos, atividades e ambientes de trabalho.
Revisões periódicas das análises de risco	Atualização regular das análises de riscos para refletir mudanças nos processos, ambiente ou organização do trabalho.
Investigação estruturada de incidentes	Condução de investigações formais para cada incidente reportado, com identificação de causas e registro dos resultados.
Treinamentos em metodologias de investigação	Capacitação periódica das lideranças e equipes técnicas em ferramentas e métodos para análise de causas e prevenção de recorrências.
Registro e acompanhamento de ações corretivas	Documentação das ações recomendadas e acompanhamento da implementação e da eficácia dos controles preventivos e corretivos.
Compartilhamento de lições aprendidas	Disseminação estruturada das principais conclusões e aprendizados provenientes das investigações de incidentes e das análises de riscos.
Monitoramento de indicadores de desempenho em SST	Acompanhamento de métricas relevantes para avaliar o desempenho do sistema de gestão de riscos e a evolução da segurança no trabalho.

Acidentes e doenças de trabalho

GRI 403-9 / 403-10

A Consigaz mantém o monitoramento sistemático dos indicadores relacionados à saúde e segurança do trabalho, com base em critérios técnicos e nas exigências legais aplicáveis. As informações são acompanhadas pelas áreas especializadas e alimentam continuamente os processos de gestão de riscos ocupacionais.

Durante o período, foram registrados 75 casos de acidentes com afastamento e nenhuma ocorrência de óbito. Além disso, não houveram casos de doenças profissionais. A atualização do Programa de Controle Médico de Saúde Ocupacional (PCMSO), aliada às ações preventivas, treinamentos e protocolos operacionais, contribuiu para mitigar riscos e fortalecer a cultura de segurança. O controle dos incidentes e das possíveis doenças relacionadas ao trabalho integra uma abordagem preventiva focada na proteção da saúde dos colaboradores e na manutenção de ambientes seguros em todas as unidades da empresa.

A seguir, são apresentados os principais indicadores de desempenho em saúde e segurança, incluindo efetivo, número de acidentes e taxas de frequência e gravidade.

Indicadores de Saúde e Segurança do Trabalho - Ano 2024	
Efetivo	1.697
Horas Homem Trabalhadas (em mil)	1.594.770,34
Dias Computados	267
Acidentes de Trabalho (CPT*)	63
Acidentes de Trajeto (CPT*)	12
SPT*	0
Taxa de frequência (CPT*)	18,56
Taxa de gravidade (CPT*)	174,13

*CPT - com afastamento / SPT - sem afastamento

Treinamentos em Segurança e Saúde do Trabalho

GRI 403-4 / 403-5

A Consigaz manteve a realização de programas de treinamento e capacitação voltados à promoção da segurança e da saúde no trabalho, alinhados às exigências legais e às características operacionais de cada unidade. As ações foram direcionadas a diferentes públicos internos, com base na escuta das áreas e nas necessidades específicas das funções desempenhadas.

Os treinamentos contemplaram temas como identificação de perigos e riscos, procedimentos operacionais seguros, uso adequado de Equipamentos de Proteção Individual (EPIs), primeiros socorros, atendimento a emergências, entre outros tópicos essenciais para a prevenção de acidentes e o fortalecimento da cultura de segurança.

Qualidade dos Produtos e Segurança dos Clientes

GRI 3-3 (Tema material: Qualidade e Responsabilidade com Produtos e Serviços)

GRI 416-1 / 416-2

CONSIGAZ: QUALIDADE E SEGURANÇA PARA TODOS

Nosso compromisso tem sido o de garantir a segurança para todos os nossos públicos e partes interessadas, mantendo altos os níveis de satisfação com a qualidade, segurança e eficiência dos nossos produtos e serviços.

Para isso, investimentos fortemente em tecnologias, com objetivo de criar novas formas de eficiência no uso do gás (GLP) e deixar os produtos ainda melhores. A Consigaz conta com uma frota moderna de veículos e funcionários muito bem treinados, que estão sempre prontos para te atender de maneira ágil, e dentro dos altos padrões de qualidade.

Desde 2020, possuímos a certificação ISO 9001:2015, que demonstra o quanto a Consigaz segue padrões rigorosos de qualidade e segurança em todos os seus processos. Além disso, todas as nossas unidades, possuem o certificado ABNT NBR 8.866, que garante a segurança dos botijões de gás. Em 2021, a Consigaz foi além e obteve a certificação também para a instalação de redes e centrais de gás. Em 2024 a certificação foi revalidada, após um criterioso processo de auditoria com equipes de engenharia, experientes e altamente comprometidas com a segurança em seus campos de atuação, sendo responsáveis pelas instalações.

A segurança é um pilar inegociável em todas as etapas da cadeia do Gás Liquefeito de Petróleo (GLP), desde a sua distribuição até a instalação final nas residências e estabelecimentos comerciais. Dada a natureza inflamável do produto, qualquer falha ou negligência pode resultar em sérios acidentes, como vazamentos, explosões e incêndios, colocando em risco vidas e patrimônios.



Qualidade dos Produtos e Segurança dos Clientes

GRI 3-3 (Tema material: Qualidade e Responsabilidade com Produtos e Serviços)

GRI 416-1 / 416-2

Cientes da nossa responsabilidade, pela busca da excelência e segurança, que são valores inegociáveis para a Consigaz e pilares fundamentais do nosso negócio, adicionando a criticidade do segmento de Gás Liquefeito de Petróleo (GLP) que exige não apenas tecnologia de ponta, mas também, e principalmente, o mais alto nível de capacitação humana. Investimos continuamente em um robusto programa de treinamento e desenvolvimento para nossas equipes, visando a redução de riscos e danos em todas as etapas de nossa operação e a entrega ao consumidor final. Nosso compromisso com a segurança e a qualidade começa no envase, passando pela distribuição e Instalação.

- **No envase:** a equipe é submetida a treinamentos rigorosos em operação de equipamentos, inspeções e identificação de anomalias. Há padronização de procedimentos e atualização constante das melhores práticas do setor para garantir a integridade do produto e a segurança do processo.
- **Na distribuição:** motoristas e entregadores recebem formação especializada em direção defensiva, manuseio de cargas perigosas, normas de trânsito específicas para GLP e procedimentos de emergência. O foco é o conhecimento de rotas, avaliação de riscos e comunicação eficaz para entregas rápidas e seguras.
- **Em Instalação:** são especialistas altamente qualificados, dominando as normas da ABNT e as melhores práticas internacionais. Eles realizam instalações de redes de GLP em diversos ambientes, garantindo vedação, ventilação e conformidade com as regulamentações de segurança, além de orientar os clientes sobre o uso seguro do GLP.

Indicador de preventiva nas instalações

	2022	2023	2024
Meta	95,00%	95,00%	98,00%
Realizado	111,02%	154,00%	98,73
% de melhoria	16,02%	59%	0,74%

Indicador de entrega no prazo

	2022	2023	2024
Meta	99,00%	99,00%	99,00%
Realizado	99,22%	99,01%	98,64%
% de melhoria	0,22%	0,01%	0,00%

Indicador	2023	2024
Percentual de trocas solicitadas	0,24	0,22
Meta de trocas	0,25	0,25
Ocorrências de autuações do IPEM	7	2
Eficiência de entrega no prazo	98,95	98,64
Reclamações na plataforma Reclame Aqui	868	1255

Medidas de Segurança e Rotulagem de Produtos

GRI 417-1 / 417-2 / 417-3

Em consonância com o desempenho verificado em 2023, a Consigaz manteve em 2024 as ações contínuas de melhoria voltadas à segurança no processo de envase e à conformidade da rotulagem dos produtos.

As iniciativas envolvendo a implementação de válvulas de segurança — como a Válvula OPD (Overfill Protection Device) para prevenir transbordamentos e a Válvula SAL (Sistema Anti-Líquido) para evitar o arraste de GLP líquido — tiveram continuidade, demonstrando o compromisso da empresa em elevar o nível de proteção nas instalações e no uso final. No que tange à rotulagem, a empresa prosseguiu garantindo que **100%** dos produtos e serviços fossem cobertos e avaliados quanto à conformidade com os procedimentos internos e requisitos regulatórios. Não foram identificados registros de não conformidade relacionados ao tema durante o período de 2024.

Instalações de válvulas OPD (*Overfill Protection Device*)

A fim de ampliar as medidas de proteção em nosso sistema de armazenamento, iniciou-se a inclusão da Válvula OPD (Overfill Protection Device) em nossos tanques de armazenamento. A Válvula OPD é um dispositivo de segurança essencial projetado para prevenir transbordamentos e garantir o enchimento dos tanques de forma segura e controlada. Seu mecanismo impede que o tanque seja enchido em excesso, evitando assim o risco de vazamentos, derramamentos e possíveis danos ao ambiente.

Instalações de válvulas SAL (Sistema Anti-Líquido)

Diante de situações de instalações de grande porte, em que são instalados vaporizadores, há a preocupação em ocorrer arrastes de GLP na fase líquida para a rede de gás dos clientes. Pensando nisso, iniciou-se um projeto em que a testagem do funcionamento do dispositivo SAL, equipamento que bloqueia o sistema, evitando a ida do líquido para a linha de distribuição do cliente, consequentemente, empregando maior segurança e evitando paradas de produções.

Vigilância Contínua e Atualização Normativa

A empresa opera sob um rigoroso sistema de vigilância contínua, monitorando constantemente a legislação e as melhores práticas do setor. Isso inclui o acompanhamento das normas regulatórias mais recentes da Agência Nacional do Petróleo, Gás Natural e Biocombustíveis (ANP), do Instituto Nacional de Metrologia, Qualidade e Tecnologia (Inmetro) e de outros órgãos competentes. A atualização normativa é um pilar essencial para garantir que os processos internos e a rotulagem dos produtos estejam sempre alinhados com as exigências vigentes, antecipando-se a potenciais não conformidades.

Processos Robustos de Controle de Qualidade e Segurança

Investimos em processos robustos de controle de qualidade e segurança que permeiam todas as etapas da cadeia de valor, desde a aquisição da matéria-prima até a distribuição final. Isso se traduz em:

Inspeções rigorosas: Realizadas em todas as etapas de produção e envase para garantir a integridade dos produtos e embalagens.

Testes de conformidade: Aplicação de testes laboratoriais para verificar a pureza do gás, a pressão correta nos cilindros e a resistência dos materiais.

Manutenção preventiva: Cronogramas de manutenção para equipamentos e instalações, minimizando a probabilidade de falhas.

Treinamento contínuo: Capacitação constante de suas equipes sobre procedimentos de segurança, manuseio de produtos perigosos e a importância da conformidade na rotulagem.

Gestão da Cadeia de Fornecimento e Aquisição Responsável

GRI 3-3 (Tema material: Sustentabilidade na Cadeia de Valor)

GRI 308-1 / 308-2 / 414-1 / 414-2

Em 2024, a Consigaz deu continuidade às práticas e processos estabelecidos em 2023 para a gestão da cadeia de fornecimento e aquisição responsável.

A análise de due diligence, conduzida pela área de Compliance, seguiu como etapa obrigatória para avaliação ética, reputacional e de conformidade dos fornecedores. A exigência de documentos obrigatórios — como Licença de Operação, Certificado de Movimentação de Resíduos de Interesse Ambiental (CADRI) e certificações pertinentes — foi mantida como requisito prévio para homologação.

A estruturação de processos internos com foco na incorporação de critérios socioambientais avançou ao longo do ano, em linha com as diretrizes da agenda ESG. O manual de fornecedores e o código de ética e de relacionamento, disponíveis no site oficial da Consigaz, continuaram a nortear a relação da empresa com seus parceiros comerciais.

O crescimento da base de fornecedores, verificado em 2023, sustentou um movimento contínuo de expansão e fortalecimento das parcerias comerciais ao longo de 2024

Indicador	2022	2023	2024
Fornecedores transacionados	3.215	4.635	2.253
Novos fornecedores homologados	1.972	2.108	171

A gestão da cadeia de fornecimento e aquisição responsável permaneceu como um foco relevante para a Consigaz. Ao longo do período, a empresa manteve seus esforços no fortalecimento da rede de fornecedores, adotando práticas alinhadas aos princípios de responsabilidade, transparência e conformidade. A continuidade dos processos de avaliação e homologação, somada à incorporação de critérios socioambientais, reforçou o compromisso da organização em promover uma atuação ética e sustentável em suas relações comerciais, contribuindo para uma cadeia de valor cada vez mais robusta e integrada.



Relacionamento com Revendedores

GRI 3-3 (Tema material: Sustentabilidade na Cadeia de Valor)

Ao longo de 2024, a Consigaz manteve a orientação estratégica de fortalecer o relacionamento com sua rede de revendedores, em continuidade direta às ações implementadas no ciclo anterior.

A Escola Consigaz seguiu como uma importante plataforma de capacitação e desenvolvimento, proporcionando treinamentos em áreas como operação, vendas e gestão. A empresa continuou disponibilizando uma equipe comercial dedicada, atuando como suporte permanente aos revendedores em temas operacionais e comerciais.

O Sistema de Reposição por Gaiola manteve-se como um diferencial competitivo em algumas regiões, oferecendo aos revendedores eficiência operacional e redução de custos. O plano de expansão geográfica, evidenciado pelas aquisições de novas áreas no Paraná e em Minas Gerais em 2023, foi consolidado, contribuindo para o aumento da participação de mercado e da fidelização de novos revendedores nos dois estados e em São Paulo.

Por meio dessas iniciativas, a Consigaz seguiu impulsionando o empreendedorismo e o desenvolvimento regional, consolidando o seu papel de indutora de valor para as comunidades atendidas.

Relacionamento e Desenvolvimento da Rede de Revendedores		
Indicador	2023	2024
Número de revendedores	~1.268	~907
Treinamentos oferecidos pela Escola Consigaz	5 encontros	3 encontros
Participantes em treinamentos (colaboradores)	147	173
Participantes em treinamentos (revendedores)	943	734
Expansão geográfica (novas áreas adquiridas)	Paraná e Minas Gerais	Paraná, Minas Gerais e São Paulo

O relacionamento com os revendedores seguiu como um dos pilares estratégicos da Consigaz ao longo do período. Foram mantidos os esforços direcionados ao fortalecimento dessa rede por meio de iniciativas de capacitação, suporte técnico e comercial, e ações voltadas ao desenvolvimento contínuo dos parceiros de negócios. A empresa também deu continuidade à ampliação de sua presença geográfica, contribuindo para a consolidação de um ecossistema de revendedores cada vez mais qualificado e alinhado às diretrizes de segurança, qualidade e atendimento ao cliente. O relacionamento transparente e colaborativo permanece como base para a construção de parcerias duradouras e para o aprimoramento contínuo dos serviços prestados à sociedade.

O Ser Humano no Foco das Nossas Decisões

COMPROMISSO QUE COMEÇA NO TOPO

A Consigaz entende que o ser humano é o alicerce de qualquer progresso, e essa convicção está profundamente enraizada em nossa cultura. O engajamento com a responsabilidade social na Consigaz é um compromisso que se estende por toda a organização. Nossa diretoria atua como um motor, impulsionando e incentivando a adoção de práticas que beneficiam não apenas os negócios e nossos colaboradores, mas também a sociedade e o meio ambiente. Essa liderança engajada e consciente de seu papel transformador, garante que a responsabilidade social seja uma prioridade estratégica, e não apenas um tema secundário, tratado de forma superficial e descolada da estratégia. Em 2024, por orientação da consultoria ESG que nos acompanha, começamos a mapear os projetos alinhados a nossa estratégia e sobretudo, com nossos corações e com aquilo que acreditamos, que é gerar para além dos resultados financeiros.

Neste sentido, em 2024 criamos a Política de Investimento Social privado, que até a presente data deste relatório, encontra-se em revisão, sendo aprimorada conforme o entendimento da evolução da nossa agenda ESG. A política traduz nossos anseios em relação definição de projetos a serem desenvolvidos internamente ou a serem incentivados, seja por investimento próprio ou via Lei de Incentivo. A política também assegura que todos os projetos devem estabelecer critérios de rastreabilidade com relação a efetividade das ações, valores consumidos e plano de sustentação financeira. Para o ano de 2024, as ações de responsabilidade social, seguiram ainda o modelo anterior, pois entendemos que embora o processo esteja ganhando maior governança, as ações que beneficiam entidades e projetos dos quais somos mantenedores há muito tempo, não podem sofrer impactos financeiros, acarretando ruptura em suas atividades.

COLABORADORES: A ESSÊNCIA DO ENGAJAMENTO

Importante também, referenciar o envolvimento e engajamento dos nossos colaboradores, que desde as equipes administrativas até os profissionais de campo, todos abraçam nossas causas com entusiasmo e dedicação. Seja através de programas de voluntariado, iniciativas de apoio a comunidades locais ou a busca por soluções mais sustentáveis no dia a dia da operação.

 <p>Latifa Kadri Diretora de Marketing e Projetos Sociais</p>		<p>R\$ 3,10 milhões Total investido em projetos sociais</p>
		<p>12 Total de projetos beneficiados</p>
		<p>04 Total de entidades beneficiadas</p>

Investimento Social Privado e Relacionamento com as Comunidades

GRI 413-1 / 413-2

A Consigaz destinou em 2024 um total de **R\$ 3,1 milhões** a projetos sociais por meio de leis de incentivo fiscal, representando um crescimento de **7%** em relação ao ano anterior. As iniciativas beneficiaram instituições de saúde, educação e esporte, com foco em regiões de menor IDH. A empresa manteve sua participação ativa em conselhos e associações setoriais, contribuindo com o desenvolvimento de políticas públicas voltadas ao setor de energia. Além disso, foram realizados novos diagnósticos sociais nas comunidades do entorno das plantas operacionais, como parte do compromisso da empresa com o monitoramento de impactos e o desenvolvimento territorial com foco em:

- **Fomento ao Desenvolvimento Local:** Os projetos de investimento social da Consigaz são desenhados para fortalecer a autonomia das comunidades, seja através do apoio à geração de renda, da capacitação profissional, do incentivo à educação ou da melhoria da infraestrutura local.
- **Parcerias com Organizações Locais:** A empresa prioriza parcerias com associações, cooperativas e ONGs locais, reconhecendo o conhecimento e a capilaridade dessas organizações. Essa colaboração fortalece o ecossistema social e garante que os recursos cheguem a quem mais precisa.
- **Monitoramento e Avaliação Conjunta:** O impacto dos investimentos é monitorado de perto, com a participação da comunidade nesse processo. Indicadores de desempenho são definidos em conjunto, permitindo ajustes e aprimoramentos contínuos para maximizar os resultados. A avaliação não é apenas sobre números, mas sobre as transformações percebidas pelas pessoas.

Ao integrar o engajamento como parte indissociável de suas práticas de responsabilidade e investimento social, a Consigaz reitera seu compromisso com um desenvolvimento mais justo e equitativo. A empresa entende que o verdadeiro impacto social se constrói na escuta, no respeito e na colaboração mútua, solidificando uma parceria genuína com as comunidades e contribuindo para um futuro mais próspero para todos.



Projetos e Ações Sociais

Acreditamos firmemente que o investimento em iniciativas sociais é um catalisador para a transformação de vidas. Por isso, a Consigaz direciona seus esforços para apoiar projetos que oferecem desde o acolhimento emergencial até programas de longo prazo focados em educação, capacitação profissional, saúde e inclusão social. Nosso objetivo é fortalecer essas organizações, permitindo que elas ampliem seu alcance e aprofundem o impacto de suas ações, proporcionando dignidade e novas perspectivas para milhares de pessoas. Estabelecemos parcerias estratégicas com entidades sérias e transparentes, garantindo que os recursos doados sejam aplicados de forma eficiente e gerem um impacto real e mensurável. Acompanhamos de perto os resultados dos projetos que apoiamos, buscando sempre aprimorar nossa atuação e garantir que estamos contribuindo para um legado de desenvolvimento sustentável e bem-estar social. É um privilégio para a Consigaz fazer parte dessa corrente de solidariedade, construindo um futuro mais promissor para todos.



Instituto Hatus

Inclusão social pela música
200 crianças atendidas

Fundação Edmilson

Inclusão social pelo esporte
240 crianças atendidas



Presente de Alegria

Transformando o ambiente
hospitalar mais alegre para idosos,
crianças e pacientes especiais

Casa Padre Antonio de Magalhães

Acolhimento e desenvolvimento
social que atende 58 crianças



Capital Ambiental



- **Estratégia Climática**

Eficiência Energética e Uso de Recursos Energéticos

Emissões de Gases de Efeito Estufa

Estratégia Climática

GRI 3-3 (Tema material: Estratégia Climática, Recursos Energéticos e Emissões de GEE)

Temos como visão nos tornarmos a melhor empresa em solução energética e, para atingirmos este objetivo, reconhecemos que precisamos nos comprometer com a mitigação dos impactos causados por nossas atividades e pelo uso de nossos produtos no meio ambiente. Embora o GLP seja considerado um dos combustíveis disponíveis mais sustentáveis, com menor pegada de carbono em comparação aos combustíveis fósseis tradicionais, é importante que façamos nossa parte em minimizar as emissões de gases de efeito estufa em nossa operação e conscientizar todas as partes interessadas acerca da importância desta temática.

A incorporação do tema mudanças climáticas em nossa estratégia e no negócio tem ocorrido gradativamente. Cada vez mais incluímos aspectos relativos à temática em nossas discussões, na tomada de decisão, em nossas avaliações de riscos e na definição de novas iniciativas. No ano de 2024, iniciamos o processo de elaboração da nova política de mudanças climáticas, que trata das diretrizes e normativas internas para a governança e gestão do tema em toda a empresa.

Temos investido na consolidação da estrutura de governança que integra a alta liderança na tomada de decisões relacionadas ao clima. Estruturamos e formalizamos o nosso comitê de sustentabilidade, composto por representantes de diferentes áreas da organização para assegurar que os riscos e oportunidades climáticas sejam sistematicamente avaliados e incorporados ao planejamento estratégico.

Reconhecemos que as mudanças climáticas podem impactar nossa infraestrutura logística e operacional. Em 2024, sofremos as consequências das fortes chuvas no Rio Grande do Sul, que afetaram nossa unidade operacional, o transporte e a distribuição de GLP no estado. Por isso, temos como objetivo nos anteciparmos aos eventos climáticos extremos, por meio da estruturação de planos de adaptação e resiliência operacional para garantir a continuidade dos serviços aos nossos clientes.



Eficiência Energética e Uso de Recursos Energéticos

GRI 302-1 / 302-3

A cada ano, avaliamos e investimos em novas tecnologias e práticas que contribuem para a melhor utilização dos recursos energéticos. Em 2024, prosseguimos com a implantação de placas fotovoltaicas em mais duas das nossas unidades para geração de energia renovável e temos o objetivo de expandir a instalação destes sistemas nas demais estruturas da organização.

Mantendo o foco na priorização do uso de fontes limpas e renováveis, permanecemos tendo como principal forma de aquisição de energia para desenvolvimento de nossas atividades a compra de energia elétrica no Mercado Livre de Energia. Atualmente, a companhia adquire 100% da energia de fontes renováveis, distribuída pelo Sistema Interligado Nacional, demonstrando nosso compromisso com a descarbonização de nossas operações.

Exploramos oportunidades de diversificação do portfólio energético, incluindo a avaliação de biocombustíveis e tecnologias emergentes que possam complementar nossa oferta de soluções energéticas sustentáveis. Investimos em pesquisa e desenvolvimento para identificar alternativas que mantenham a eficiência energética enquanto reduzem significativamente as emissões de carbono.

Em termos do consumo de combustíveis utilizados em nossas frotas, possuímos controles consolidados e estruturamos o processo de monitoramento de dados com indicadores relativos para cada uma das nossas unidades. Em todas as nossas unidades, implementamos a substituição do uso de gasolina para o etanol em nossas frotas de veículos leves, resultando em uma redução significativa das emissões diretas. Além disso, iniciamos projetos iniciais para a eletrificação da nossa frota, com a aquisição de automóveis elétricos. O objetivo é que sejam identificadas oportunidades de melhoria e de expansão o uso destes veículos. Em relação ao uso de óleo diesel, nosso principal ofensor em termos de emissões de gases de efeito estufa, estudamos as alternativas que possibilitem a mudança para frotas menos poluentes.

A fim de monitorar a eficiência e os benefícios dos sistemas, iniciamos o programa dedicado ao monitoramento da produtividade dos mesmos, em que já observamos melhorias significativas em termos de consumo de energia. No último ano, nos dedicamos a melhorar os controles internos quanto ao uso de combustíveis e gases com potencial de emissão de gases de efeito estufa. A área de Qualidade atua próxima às unidades, de forma a coletar e centralizar informações corretas sobre o consumo de combustíveis e energia. Implementamos sistemas digitais de monitoramento em tempo real que nos permitem identificar oportunidades de otimização e responder rapidamente a desvios nos padrões de consumo estabelecidos.

Consumo de Energia Dentro da Organização (GJ)^[1]

GRI 302-1

Consumo de combustíveis de fontes não renováveis (GJ)	2022	2023	2024	Var. 2023	Var. 2024
Gasolina	15.091,16	15.852,06	0	5,04%	100,00%
Óleo Diesel	138.398,00	127.241,11	130.882,17	-8,06%	-5,43%
Total	153.489,16	143.093,17	130.882,17	-6,77%	-14,73%
Consumo de combustíveis de fontes renováveis (GJ)	2022	2023	2024	Var. 2023	Var. 2024
Etanol	0	0	14.117,89	-	-
Consumo de energia elétrica (GJ)	2022	2023	2024	Var. 2023	Var. 2024
Energia elétrica adquirida	10.855,54	18.531,10	21.792,82	70,71%	>100,00%
Total Geral	164.344,70	161.624,27	166.792,89	-1,66%	1,49%

[1] Foram utilizados os fatores de conversão do balanço Energético Nacional de 2024, disponibilizado pela Empresa de Pesquisa Energética (ENP).

Intensidade Energética

GRI 302-3

	2022	2023	2024	Var. 2023	Var. 2024
Consumo total de energia dentro da organização (GJ)	164.344,61	161.624,27	166.792,89	-1,66%	1,49%
Métrica específica da organização (ton de GLP vendido)	436.818,66	461.490,00	499.480,61	5,65%	14,35%
Intensidade Energética (GJ/ton GLP vendido)	0,38	0,35	0,33	-6,91%	-11,19%



Emissões de Gases de Efeito Estufa

GRI 305-1 / 305-2 / 305-4

A gestão das emissões de gases de efeito estufa tem sido amplamente discutida e aplicada em todo o nosso negócio nos 2 últimos anos. Realizamos o segundo inventário de emissões de gases de efeito estufa referente ao ano de 2024, o que nos permitiu compreender os ganhos já apresentados pela substituição da gasolina para etanol em nossas frotas de veículos leves.

A realização do inventário seguiu as metodologias reconhecidas e propostas pelo GHG Protocol e pelo Programa Brasileiro GHG Protocol. Utilizamos a abordagem de controle operacional, considerando todas as unidades de negócios sob nosso controle operacional. Neste segundo inventário foi adicionada uma nova categoria de Escopo 1, de combustão estacionária, mesmo que tenha apresentado um valor irrisório de emissão em relação às demais.

As emissões diretas e indiretas decorrentes das atividades de Escopos 1 e 2 foram contempladas, com predomínio das emissões relativas à distribuição de nossos produtos pela frota de caminhões, por todas as unidades. Em decorrência da total substituição do uso da gasolina para etanol em nossas frotas, observamos uma redução de 7,57% das nossas emissões de Escopo 1, o que evidencia os bons frutos do processo de engajamento e participação de toda a empresa para geração de impacto no tema. Para além disso, evidencia como a execução de ações relevantes geram resultados de ganho operacional, beneficiando a nós e ao planeta. As emissões relativas ao Escopo 2 apresentaram um aumento próximo de 82%, associado às variações dos fatores de emissão do Sistema Interligado Nacional e, também, em decorrência do aumento do consumo de energia em todas as unidades para atendimento da alta demanda. Desta forma, enxergamos como próximo passo, o estudo para a expansão da instalação de painéis solares em novas unidades, a fim de reduzir a demanda de energia de terceiros, somada à continuação da implementação de melhorias no processo de gestão interna de energia e de eficiência energética.

Com a elaboração do inventário, cumprimos nossos compromissos com o desenvolvimento sustentável, garantimos a transparência e o controle sobre nossa performance ambiental, assim como asseguramos uma maior eficiência e reduzimos os impactos de nossas operações no envase e distribuição de GLP. Almejamos construir, de forma conjunta com todas as nossas áreas, as próximas iniciativas para redução das nossas emissões, com a definição e acompanhamento de objetivos e metas baseados em ciência. Tratando-se a conscientização acerca da temática de mudanças climáticas, reconhecemos a importância do engajamento ativo com nossos stakeholders na agenda climática. Por isso, trabalhamos para promover a conscientização dos colaboradores por meio de formações, campanhas e divulgações internas.

	2023	2024	Var. 2024
Emissões diretas de gases de efeito estufa - Escopo 1 (tCO ₂ eq) ^{[1],[2]}	9.236,07	8.537,04	-7,57%
Emissões biogênicas - Escopo 1 (tCO ₂)	1.204,62	2.191,22	+81,90%
Emissões indiretas provenientes da aquisição de energia (Escopo 2) - Abordagem de localização (tCO ₂ eq)	168,09	261,21	+55,40%
TOTAL DE EMISSÕES - ESCOPOS 1+2 (tCO₂eq)	9.404,16	8.798,25	-6,44%
INTENSIDADE DE EMISSÕES (tCO₂eq/ton GLP vendido)	0,02	0,018	-11,93%

[1] Todos os gases de efeito estufa foram incluídos, sendo esses CO₂, CH₄, N₂O, HFCs, PFCs, SF₆, NF₆.

[2] Categorias consideradas em 2023: Combustão móvel e emissões fugitivas.

Categorias consideradas em 2024: Combustão estacionária, combustão móvel e emissões fugitivas.

SUMÁRIO DE CONTEÚDO GRI

Declaração de Uso	A Consigaz relatou as informações citadas neste sumário de conteúdo da GRI para o período 01 de Janeiro de 2024 a 31 de dezembro de 2024 com base nas Normas GRI.
GRI 1 Usada	GRI 1: Fundamentos 2021

CONTEÚDOS GERAIS

A organização e suas práticas de relato

GRI Standard	Divulgação	Página	Resposta ou Motivo para Omissão
GRI 2: Conteúdos gerais 2021	2-1 Detalhes da organização	3, 8	
	2-2 Entidades incluídas no relato de sustentabilidade da organização	3	
	2-3 Período de relato, frequência e ponto de contato	3	
	2-4 Reformulações de informações	-	A energia elétrica adquirida pela Consigaz é 100% do Mercado Livre de Energia, correspondendo a 18.531,10 GJ de energia elétrica em 2023. Portanto, não houve aquisição de energia no mercado cativo. As emissões de Escopo 2 em 2023 totalizaram 168,09 tCO ₂ e, em correção aos 197,02 tCO ₂ e expostos no relatório de 2023.
	2-5 Verificação externa	3	

Atividades e trabalhadores

GRI Standard	Divulgação	Página	Resposta ou Motivo para Omissão
GRI 2: Conteúdos gerais 2021	2-6 Atividades, cadeia de valor e outras relações de negócios	8, 14, 15, 16	
	2-7 Empregados	36, 37	
	2-8 Trabalhadores que não são empregados	36, 37	

Governança

GRI Standard	Divulgação	Página	Resposta ou Motivo para Omissão
GRI 2: Conteúdos gerais 2021	2-9 Estrutura de governança e sua composição	25, 26, 27	
	2-10 Nomeação e seleção para o mais alto órgão de governança	25	
	2-11 Presidente do mais alto órgão de governança	25	
	2-12 Papel desempenhado pelo mais alto órgão de governança na supervisão da gestão dos impactos	25	
	2-13 Delegação de responsabilidade pela gestão de impactos	25, 26	
	2-14 Papel desempenhado pelo mais alto órgão de governança no relato de sustentabilidade	3	
	2-15 Conflitos de interesse	32	
	2-16 Comunicação de preocupações cruciais	25, 26, 29	

SUMÁRIO DE CONTEÚDO GRI

CONTEÚDOS GERAIS

Governança

GRI Standard	Divulgação	Página	Resposta ou Motivo para Omissão
GRI 2: Conteúdos gerais 2021	2-17 Conhecimento coletivo do mais alto órgão de governança	-	A Diretoria participa de eventos relacionados ao tema para ter maior conhecimento acerca das temáticas de desenvolvimento sustentável.
	2-18 Avaliação do desempenho do mais alto órgão de governança	-	A Avaliação de Desempenho da Diretoria é realizada por auditorias independentes internas (Qualidade, Avaliação por Competências e RH) e externas (Deloitte, Gestão de Risco/Compliance e Órgãos Certificadores ISO 9001), cada uma com sua periodicidade. Desta forma, busca identificar as oportunidades de melhoria de atuação dos diretores. Após o resultado, a Diretoria avalia a necessidade de realizar mudanças. Em relação ao Conselho de Administrativo, devido à estrutura de empresa familiar, não há avaliação de desempenho implantada referente à esse nível de supervisão.
	2-19 Políticas de remuneração	40	
	2-20 Processo para determinação da remuneração	40	
	2-21 Proporção da remuneração total anual	40	
	2-22 Declaração sobre estratégia de desenvolvimento sustentável	4	
	2-23 Compromissos de política	25, 26, 28, 29	
	2-24 Incorporação de compromissos de política	25, 26, 28, 29	
	2-25 Processos para reparar impactos negativos	25, 26, 29	
	2-26 Mecanismos para aconselhamento e apresentação de preocupações	25, 26, 29	
	2-27 Conformidade com leis e regulamentos	29, 32	
	2-28 Participação em associações	33	

Engajamento de *stakeholders*

GRI Standard	Divulgação	Página	Resposta ou Motivo para Omissão
GRI 2: Conteúdos gerais 2021	2-29 Abordagem para engajamento de <i>stakeholders</i>	20	
	2-30 Acordos de negociação coletiva	-	100% dos colaboradores Consigaz integram acordos de negociação coletiva.

SUMÁRIO DE CONTEÚDO GRI

TÓPICOS MATERIAIS

Temas Materiais

GRI Standard	Divulgação	Página	Resposta ou Motivo para Omissão
GRI 3: Tópicos Materiais 2021	3-1 Processo de definição de temas materiais	21	
	3-2 Lista de temas materiais	21	

Qualidade e Responsabilidade com Produtos e Serviços

GRI Standard	Divulgação	Página	Resposta ou Motivo para Omissão
GRI 3: Tópicos Materiais 2021	3-3 Gestão dos tópicos materiais	50, 51	
GRI 416: Saúde e Segurança do Consumidor 2016	416-1 Avaliação dos impactos na saúde e segurança causados por categorias de produtos e serviços	50, 51	
	416-2 Casos de não conformidade em relação aos impactos na saúde e segurança causados por produtos e serviços	50, 51	
GRI 417: Marketing e Rotulagem 2016	417-1 Requisitos para informações e rotulagem de produtos e serviços	52	
	417-2 Casos de não conformidade em relação a informações e rotulagem de produtos e serviços	52	
	417-3 Casos de não conformidade em relação a comunicação de marketing	52	

Gestão de Riscos

GRI Standard	Divulgação	Página	Resposta ou Motivo para Omissão
GRI 3: Tópicos Materiais 2021	3-3 Gestão dos tópicos materiais	30, 31, 32	
GRI 205: Combate à Corrupção 2016	205-1 Operações avaliadas quanto a riscos relacionados à corrupção	30, 31	
	205-2 Comunicação e capacitação em políticas e procedimentos de combate à corrupção	31	
	205-3 Casos confirmados de corrupção e medidas tomadas	32	

Práticas Justas de Trabalho, Saúde e Segurança

GRI Standard	Divulgação	Página	Resposta ou Motivo para Omissão
GRI 3: Tópicos Materiais 2021	3-3 Gestão dos tópicos materiais	46	

SUMÁRIO DE CONTEÚDO GRI

TÓPICOS MATERIAIS

Práticas Justas de Trabalho, Saúde e Segurança

GRI Standard	Divulgação	Página	Resposta ou Motivo para Omissão
GRI 403: Saúde e Segurança do Trabalho 2018	403-1 Sistema de gestão de saúde e segurança do trabalho	46	
	403-2 Identificação de periculosidade, avaliação de riscos e investigação de incidentes	46, 48	
	403-3 Serviços de saúde do trabalho	47	
	403-4 Participação dos trabalhadores, consulta e comunicação aos trabalhadores referentes a saúde e segurança do trabalho	46, 49	
	403-5 Capacitação de trabalhadores em saúde e segurança do trabalho	49	
	403-6 Promoção da saúde do trabalhador	47	
	403-7 Prevenção e mitigação de impactos de saúde e segurança do trabalho diretamente vinculados com relações de negócios	47, 48	
	403-8 Trabalhadores cobertos por um sistema de gestão de saúde e segurança do trabalho	46	
	403-9 Acidentes de trabalho	49	
	403-10 Doenças profissionais	49	

Estratégia Climática, Recursos Energéticos e Emissões de GEE

GRI Standard	Divulgação	Página	Resposta ou Motivo para Omissão
GRI 3: Tópicos Materiais 2021	3-3 Gestão dos tópicos materiais	59	
GRI 302: Energia 2016	302-1 Consumo de energia dentro da organização	60, 61	
	302-3 Intensidade energética	60,61	
GRI 305: Emissões 2016	305-1 Emissões diretas (Escopo 1) de gases de efeito estufa (GEE)	62	
	305-2 Emissões indiretas (Escopo 2) de gases de efeito estufa (GEE) provenientes da aquisição de energia	62	
	305-4 Intensidade de emissões de gases de efeito estufa (GEE)	62	

SUMÁRIO DE CONTEÚDO GRI

TÓPICOS MATERIAIS

Gestão de Ambientes Legais e Regulatórios

GRI Standard	Divulgação	Página	Resposta ou Motivo para Omissão
GRI 3: Tópicos Materiais 2021	3-3 Gestão dos tópicos materiais	32, 33	
GRI 206: Concorrência Desleal 2016	206-1 Ações judiciais por concorrência desleal, práticas de truste e monopólio	32	

Sustentabilidade na Cadeia de Valor

GRI Standard	Divulgação	Página	Resposta ou Motivo para Omissão
GRI 3: Tópicos Materiais 2021	3-3 Gestão dos tópicos materiais	53, 54	
GRI 308: Avaliação Ambiental de Fornecedores 2016	308-1 Novos fornecedores selecionados com base em critérios ambientais	53	
	308-2 Impactos ambientais negativos na cadeia de fornecedores e medidas tomadas	53	
GRI 414: Avaliação Social de Fornecedores 2016	414-1 Novos fornecedores selecionados com base em critérios sociais	53	
	414-2 Impactos sociais negativos na cadeia de fornecedores e medidas tomadas	53	

Governança, Transparência, Ética e Compliance

GRI Standard	Divulgação	Página	Resposta ou Motivo para Omissão
GRI 3: Tópicos Materiais 2021	3-3 Gestão dos tópicos materiais	25, 26, 29	

Direitos Humanos, Diversidade e Inclusão

GRI Standard	Divulgação	Página	Resposta ou Motivo para Omissão
GRI 3: Tópicos Materiais 2021	3-3 Gestão dos tópicos materiais	42	
GRI 401: Emprego 2016	401-3 Licença maternidade/paternidade	45	
GRI 405: Diversidade e Igualdade de Oportunidades 2016	405-1 Diversidade em órgãos de governança e empregados	42, 44	

GRI 406: Não Discriminação 2016 406-1 Casos de discriminação e medidas corretivas tomadas

Identificou-se 1 (um) caso de discriminação ocorrido na base de Canoas, envolvendo uma supervisora administrativa. Diante da situação, houve a condução do plano de investigação, no qual, por meio de entrevistas, confirmamos a prática de discriminação direcionada a candidatos durante um processo seletivo. Como resultado, a colaboradora foi penalizada com advertência por escrito e inserida em um Plano de Desenvolvimento Individual (PDI) voltado especificamente para temas relacionados à discriminação e assédio moral, conforme previsto na Política de Sanções, integrante do Sistema de Compliance da companhia.

SUMÁRIO DE CONTEÚDO GRI

TÓPICOS MATERIAIS

Atração, Retenção e Desenvolvimento do Capital Humano

GRI Standard	Divulgação	Página	Resposta ou Motivo para Omissão
GRI 3: Tópicos Materiais 2021	3-3 Gestão dos tópicos materiais	39	
	401-1 Novas contratações e rotatividade de empregados	40	
GRI 401: Emprego 2016	401-2 Benefícios oferecidos a empregados em tempo integral que não são oferecidos a empregados temporários ou de período parcial	-	Benefícios oferecidos a todos os colaboradores em tempo integral: Seguro de vida, assistência médica e odontológica, vale-alimentação, vale-refeição ou refeitório, vale-transporte, auxílio-creche, auxílio filho excepcional, prêmio brigada (pagamento feito aos colaboradores que são brigadistas nas unidades e que, ao realizarem o curso de brigadistas, recebe um valor de pagamento mensal) e a extensão do plano de saúde em 24 meses, como benefício para aposentadoria.
	404-1 Média de horas de capacitação por ano, por empregado	41, 43	
GRI 404: Capacitação e Educação 2016	404-2 Programas para o aperfeiçoamento de competências dos empregados e de assistência para transição de carreira	41, 43	
	404-3 Percentual de empregados que recebem avaliações regulares de desempenho e de desenvolvimento de carreira	41, 43	

Inovação e Tecnologia

GRI Standard	Divulgação	Página	Resposta ou Motivo para Omissão
GRI 3: Tópicos Materiais 2021	3-3 Gestão dos tópicos materiais	34	
GRI 418: Privacidade do Cliente 2016	418-1 Queixas comprovadas relativas a violação da privacidade e perda de dados de clientes	34	

TÓPICOS NÃO MATERIAIS

GRI Standard	Divulgação	Página	Resposta ou Motivo para Omissão
GRI 413: Comunidades Locais 2016	413-1 Operações com engajamento, avaliações de impacto e programas de desenvolvimento voltados à comunidade local	56	
	413-2 Operações com impactos negativos significativos – reais e potenciais – nas comunidades locais	56	

Reconhecimentos

➤ **Coordenação Geral: Área de Qualidade**

Thiago Elias Gonella
esg@consigaz.com.br

➤ **Colaboração: Áreas Internas**

Segurança do Trabalho
Recursos Humanos
Compliance
Controladoria
Diretoria
Jurídico
Marketing
Operações
PD&I

➤ **Consultoria ESG e GRI, Redação, Edição e Projeto Gráfico**

Deep ESG

➤ **Fotos**

Acervo Consigaz
Acervo Canva

